

Výroční zpráva

2013

Obsah

3	Úvodní slovo jednatelů	31	Zpráva nezávislého auditora a účetní závěrka
4	Profil Společnosti	32	Zpráva nezávislého auditora
4	Základní informace	34	Rozvaha
5	Společníci	36	Výkaz zisku a ztráty
6	Údaje o dozorčích a statutárních orgánech	37	Přehled o změnách vlastního kapitálu
6	Dozorčí rada	38	Přehled o peněžních tocích
7	Jednatelé Společnosti	39	Příloha účetní závěrky
8	Správa a řízení Společnosti	56	Zpráva o vztazích společnosti ŠKO-ENERGO, s.r.o.
10	Přehled činností Společnosti	64	Použité zkratky
12	Zpráva vedení o činnosti v roce 2013		
12	Hospodářské podmínky v České republice		
14	Výroba a dodávky energií		
15	Ekonomické výsledky		
18	Investice, technologické inovace a péče o zařízení		
19	Zaměstnanci		
21	Vztah k životnímu prostředí		
23	Zásady ekologického chování ŠKO-ENERGO		
24	Systém řízení rizik		
24	Organizace řízení rizik		
24	Popis rizik a jejich řízení		
26	Strategie Společnosti a cíle na další období		
28	Firemní strategie		

Úvodní slovo jednatele

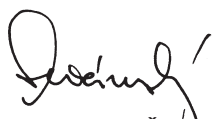
Dámy a pánové,

rok 2013 potvrdil, že dlouhodobá strategie společnosti ŠKO-ENERGO je správná. Vazba a dlouhodobé smluvní vztahy se ŠKODA AUTO zaručují stabilitu ve všech oblastech podnikání.

Energetika je ovlivňována razantním rozvojem obnovitelných zdrojů. Důsledkem je pokles ceny komodity, se kterou Společnost srovnává vyrobenou elektřinu. I přes pokles ceny elektřiny v posledních několika letech o třetinu se s touto výzvou Společnost dokázala vypořádat a je stále konkurenceschopná. Základem je bezporuchový chod zařízení a dlouhodobá smlouva na dodávky tuzemského uhlí.

Rok 2013 byl významný v několika směrech. Společnost investovala do opatření, která jsou součástí derogace, tj. do zařízení, která dlouhodobě snižují emise CO₂. Byla zdvojnásobena kapacita spoluspalování peletků a nakoupeno a spáleno historicky nejvyšší množství biomasy. V závodě Vrchlabí byla uvedena do provozu nová kogenerační jednotka na plyn. Na odběr tepla byli připojeni noví zákazníci, především nové objekty Technologického centra ŠKODA AUTO a skladovací prostory v průmyslové zóně, které ŠKODA AUTO využívá. V roce 2013 byla zároveň poprvé od uvedení do provozu provedena generální oprava turbíny. ŠKO-ENERGO se zapojilo do programu GreenFuture, který je součástí růstové strategie ŠKODA AUTO. Tento program je zaměřen na šetrné využívání zdrojů a minimalizaci dopadů činnosti na životní prostředí.

31. prosince 2013



Ing. Miroslav Žďánský
jednatel

Provozní činnost byla zaměřena především na zajištění bezpečnosti provozu a jisté dodávky energií pro ŠKODA AUTO. Provoz všech zařízení na výrobu a distribuci energií byl po celý rok stabilní a v souladu s požadavky zákazníků. Výsledky svědčí o kvalitní péči o zařízení a systematické výchově personálu.

Budoucí vývoj energetiky je stále nejasný. Rozvoj obnovitelných zdrojů bude pravděpodobně vytvářet stále větší tlak na cenu komodity a zároveň bude cena elektřiny zatížena velkými poplatky na obnovitelné zdroje. Hlavní cíl bude proto zaměřen na konkurenceschopnost cen vyráběných energií, efektivní nákup strategických komodit a bezporuchový provoz zařízení. Zároveň bude ŠKO-ENERGO pokračovat ve snižování emisí CO₂, v navyšování spoluspalování biomasy a v nakupování zelené elektřiny pro ŠKODA AUTO.

Vedení Společnosti závěrem děkuje zaměstnancům, kteří stojí za dosaženými dobrými výsledky. Bez jejich pomoci by nebylo možné stanovených cílů dosáhnout. Úspěch firmy je stále více založen na kompetencích zaměstnanců a na jejich schopnostech dodržovat stanovené procesy a zároveň být kreativní. Stejně jako v minulosti bude proto Společnost dbát na jejich profesionální a odborný rozvoj a vytvářet motivující a inovativní pracovní prostředí.



Ing. Vladimír Handlík
jednatel

Profil Společnosti

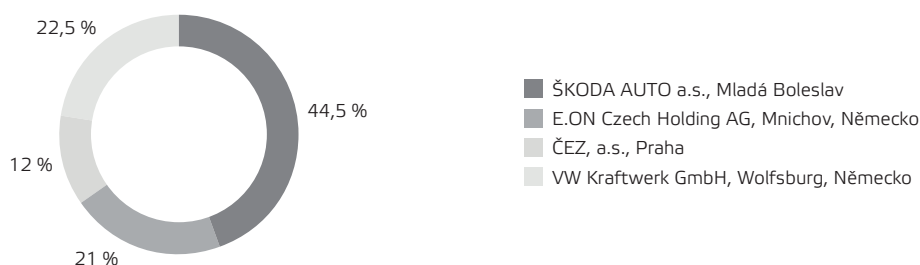
Základní informace

Obchodní firma ŠKO-ENERGO, s.r.o., je provozní společností, jejímž hlavním úkolem je zajišťovat dodávky energií pro firmu ŠKODA AUTO a.s. a dodávky tepla pro město Mladá Boleslav. Zařízení, především nová teplárna, jsou pronajímána od finanční společnosti ŠKO-ENERGO FIN, s.r.o., která je jejich vlastníkem.

Podnětem k založení ŠKO-ENERGO, s.r.o. (dále ŠKO-ENERGO nebo Společnost), bylo rozhodnutí společnosti ŠKODA AUTO a.s. (dále jen ŠKODA AUTO) o vyčlenění svého energetického hospodářství a zajištění dodávky energií za pomoci konsorcia dvou významných německých energetických firem RWE AG a OBAG AG

(ta v roce 2002 fúzovala se společností E.ON). Dalšími partnery se staly společnosti VW Kraftwerk GmbH a regionální energetická společnost Středočeská energetická a.s. (v roce 2007 byly podíly převedeny do společnosti ČEZ, a.s.). V roce 2010 společnost RWE Power AG prodala své podíly společností ŠKODA AUTO a VW Kraftwerk GmbH.

Podíly společníků k 31. prosinci 2013



Společníci

ŠKODA AUTO a.s.

Společnost ŠKODA AUTO je českou společností s více než stoletou tradicí výroby automobilů. Značka ŠKODA patří zároveň k nejstarším automobilovým značkám na světě. Předmětem podnikatelské činnosti společnosti je zejména vývoj, výroba a prodej automobilů, komponentů, originálních dílů a příslušenství značky ŠKODA a poskytování servisních služeb. Jediným akcionářem ŠKODA AUTO je společnost Volkswagen International Finance N.V. se sídlem v Amsterdamu v Nizozemském království. Společnost Volkswagen International Finance N.V. je nepřímo 100% dceřinou společností společnosti VOLKSWAGEN AG.

E.ON Czech Holding AG

Energetické společnosti působící pod značkou E.ON dodávají elektřinu, zemní plyn a související služby více než 25 milionům zákazníků. Skupina E.ON se angažuje v zemích střední a východní Evropy od samého počátku liberalizace a využívá zde svých bohatých zkušeností s privatizací energetických podniků v celé Evropě. Kromě elektrické energie má E.ON významné podíly i ve společnostech obchodujících s plynem.

Volkswagen Kraftwerk GmbH

VW Kraftwerk GmbH je stoprocentní dceřinou společností Volkswagen AG. Poskytuje služby nejen koncernu VW, ale i městům, průmyslu a podnikatelům v oblasti zásobování a obchodu s energiemi, plánování výstavby elektráren a Facility Managementu. Hlavním úkolem je zásobování mezinárodně působícího koncernu Volkswagen elektrickým proudem, teplem, chladem, zemním plynem, stlačeným vzduchem a vodou.

ČEZ, a.s.

Hlavním předmětem činnosti ČEZ, a.s., je výroba a prodej elektřiny a s tím související podpora elektrizační soustavy. Zároveň se zabývá výrobou, rozvodem a prodejem tepla.

V České republice je Skupina ČEZ největším výrobcem elektřiny a tepla, na většině území je provozovatelem distribuční soustavy a nejsilnějším subjektem na velkoobchodním i maloobchodním trhu s elektřinou.

Údaje o dozorčích a statutárních orgánech

Dozorčí rada

Složení dozorčí rady k 31. prosinci 2013

Předseda dozorčí rady

Dipl.-Ing. Michael Oeljeklaus

Člen představenstva firmy ŠKODA AUTO, jmenován do funkce předsedy dozorčí rady ŠKO-ENERGO od 1. ledna 2011.

Místopředseda dozorčí rady

Dipl.-Kfm. Gert Wölfel

Poradce, jmenován do funkce místopředsedy dozorčí rady ŠKO-ENERGO od 1. ledna 2011.

Členové dozorčí rady

Dipl.-Ing. Karlheinz Emil Hell

Člen představenstva firmy ŠKODA AUTO, jmenován do funkce člena dozorčí rady ŠKO-ENERGO od 12. června 2010.

Dipl.-Ing. Raimund Wunder

Jednatel společnosti VW Kraftwerk GmbH, jmenován do funkce člena dozorčí rady ŠKO-ENERGO od 1. ledna 2003.

Ing. Petr Kreissl

Ředitel OJ Teplárny společnosti ČEZ, a.s., jmenován do funkce člena dozorčí rady ŠKO-ENERGO od 1. října 2012.

Jednatelé Společnosti

Jednatelé Společnosti k 31. prosinci 2013

Ing. Vladimír Handlík

Jednatel Společnosti pro technickou oblast, jmenován do funkce 30. června 1995.

Do Společnosti přišel v roce 1995 z postu hlavního energetika ŠKODA AUTO a celý svůj profesní život spojil s energetikou mladoboleslavské automobilky. Projektu ŠKO-ENERGO se tedy účastnil od samého začátku a významnou měrou se zasloužil o jeho implementaci.

Vystudoval obor parní kotle a turbíny na Českém vysokém učení technickém (ČVUT) v Praze. V letech 1977–1980 své odborné vzdělání významně rozšířil postgraduálním studiem na ČVUT ve stejném oboru.

Ing. Miroslav Žďánský, MBA

Jednatel Společnosti pro obchodně-ekonomickou oblast, jmenován do funkce 1. září 2000.

Do Společnosti přišel z pozice ředitele česko-americké společnosti zabývající se správou a rozvojem vlastněných privatizovaných firem a realit a na tomto postu působil pět let. Od roku 1989 do roku 1995 pracoval na manažerských pozicích ve finančním úseku mladoboleslavské automobilky.

Je absolventem Fakulty chemického inženýrství Vysoké školy chemicko-technologické (VŠCHT) v Praze.

V roce 1998 ukončil diplomové studium na European Business School (Private Wissenschaftliche Hochschule, Schloss Reichartshausen am Rhein, SRN), kde získal titul Master of International Management. V roce 2010 získal titul Master of Business Administration (MBA) na The Open University Business School, Milton Keynes (UK), a certifikát European Energy Manager od německé hospodářské komory v Norimberku (SRN).

Změny ve statutárních orgánech po konci účetního období

K 31. prosinci 2013 ukončil pan Ing. Vladimír Handlík své působení ve Společnosti. S účinností

od 1. ledna 2014 byl do funkce jednatele jmenován pan Ing. Jaromír Vorel.

Správa a řízení Společnosti

ŠKO-ENERGO považuje za velmi důležité dosáhnout rovnováhy zájmů všech společníků firmy. Čestné jednání, otevřenost a průhledné řízení stejně jako řádný dohled nad managementem – to jsou základy správy a řízení ŠKO-ENERGO.

Společnost proto v přiměřeném rozsahu odpovídajícím její právní formě a struktuře uplatňuje Kodex správy a řízení Společnosti založený na principech OECD o nejlepších praktikách a postupech při řízení.

Důležité údaje o vlastnické struktuře a statutárních orgánech Společnosti a popis jejich aktuálního složení naleznete na stranách 4, 6 a 7 této výroční zprávy.

Dodržování práv společníků, rovné zacházení se společníky

ŠKO-ENERGO dbá všech ustanovení zákona o obchodních korporacích a jednacího řádu Společnosti ohledně ochrany práv společníků. Zejména bez odkladu poskytuje všechny příslušné informace o Společnosti, svolává a vede své valné hromady a zajišťuje stejné zacházení se všemi společníky.

Uveřejňování a průhlednost podstatných informací

Jednatelé pravidelně ústně i písemně informují dozorčí radu o obchodní situaci a o postavení,

v němž se Společnost nachází. Důležité obchodní záležitosti jsou sdělovány okamžitě. Jednatelé informují dozorčí radu zvláště v následujících směrech:

- Předkládají návrh ročního rozpočtu pro následující obchodní rok a návrh střednědobého plánu včetně investic.
- Čtvrtletně poskytují základní informace o majetkové a finanční situaci Společnosti.
- Jednatelé vyhotovují řádnou účetní závěrku vypracovanou v souladu s českými právními předpisy za zákonem předepsané účetní období, a to nejpozději do konce dubna následujícího účetního období.

Odpovědnost jednatelů a dozorčí rady

Jednatelé vedou obchodní záležitosti Společnosti v souladu se zákonnými předpisy, společenskou smlouvou, rozhodnutími valné hromady a dozorčí rady a podle jednacího řádu. Jednací řád, jež vydává valná hromada, určuje, které kroky jednatelů podléhají předcházejícímu souhlasu valné hromady nebo dozorčí rady.

Úloha zainteresovaných stran při řízení a správě Společnosti

Zainteresované strany zahrnují především zaměstnance, členy místní komunity, místní podnikatele, školy, dodavatele a věřitele.

Vedení Společnosti bere v úvahu dopad svých rozhodnutí na různé zainteresované strany jako součást rozhodovacího procesu. Vedení respektuje a dodržuje práva, která jsou zainteresovaným osobám dána zákonem.

Vztahy k zaměstnancům

Společnost považuje své zaměstnance za klíčovou součást svého podnikání. Úspěch Společnosti závisí mimo jiné na neustálém vnitropodnikovém rozvoji a vytváření pozitivních pracovních podmínek pro zaměstnance. Společnost podporuje zaměstnance v tom, aby se zapojovali do řízení a aby vyjadřovali svoje případné obavy týkající se jakéhokoli potenciálně chybného postupu, který by mohl vést k porušení zákonů a jiných norem.

Vztahy k obchodním partnerům

Ve vztahu ke svým zákazníkům Společnost dbá na to, aby svým hlavním odběratelům, společnosti ŠKODA AUTO a obyvatelům Mladé Boleslavi, zajistila spolehlivé, bezpečné a cenově výhodné dodávky energií. Ke všem svým dodavatelům se chová čestně – zásadou výběru dodavatelů je kvalita dodávek a ceny. Svě věřitele pravidelně a pravdivě informuje o své finanční situaci.

Vztah k životnímu prostředí

Společnost si je jako energetická firma vědoma své odpovědnosti za čistotu životního prostředí. Proto sleduje a dodržuje legislativu v oblasti životního prostředí a omezuje své emise pod požadované limity.

Vztah ke členům místní komunity

Společnost chce být v rámci komunity dobrým občanem a je si vědoma své sociální odpovědnosti.

Compliance

Společnost ŠKO-ENERGO pokračovala v roce 2013 v zavádění programu Compliance, který je aplikován na základě zásad Governance, Risk & Compliance koncernu VW a ŠKODA AUTO. Společnost navenek i dovnitř komunikuje, že její chování v obchodních i dalších vztazích je v souladu se všemi etickými a právními pravidly hospodářské soutěže, finanční a daňové integrity, ochrany životního prostředí a zaměstnaneckých vztahů včetně zajištění rovných příležitostí. Zásady chování společnosti ŠKO-ENERGO se staly součástí firemní kultury. Společnost zavedla i další organizační normy týkající se zachování tajemství, prevence korupce, střetu zájmů, přijetí/poskytnutí darů a pozvání. Byl zaveden zároveň systém školení, v rámci kterých jsou zaměstnanci seznamováni s příslušnými tématy.

Přehled činností Společnosti

ŠKO-ENERGO kompletně zajišťuje zásobování ŠKODA AUTO elektrickou energií, teplem, průmyslovou, pitnou i chladicí vodou, stlačeným vzduchem a zemním plynem. Provádí čištění a odvádění odpadních a povrchových vod z celého areálu ŠKODA AUTO a zásobuje město Mladá Boleslav teplem.

Dodáváme teplo pro ŠKODA AUTO

Teplárna patří mezi nejekologičtější v Evropě a díky bezchybné a soustavné péči o její zařízení včetně kontrolních systémů měření emisí nedochází již po mnoho let k žádným závažnějším poruchám a zátěž pro životní prostředí je minimalizovaná. Teplárna byla postavena již s přihlédnutím k přísným ekologickým předpisům Evropské unie. Stále jim dostačuje a dostojí i přísnějším normám, které vstoupí v platnost v průběhu nejbližších let.

Hlavními výrobními jednotkami teplárny jsou dva vysokovýkonné fluidní kotle K80 a K90 o parním výkonu 2×140 t/hod., které v současné době spalují hnědé uhlí ze Severočeských dolů Bílina a v rámci snižování CO₂ v ovzduší také biomasu ve formě peletek. Součástí zařízení jsou dvě odběrové kondenzační turbíny Siemens.

V případě výpadku fluidních kotlů jistí dodávku záložní parní kotel K70 o parním výkonu 60 t/hod., jehož základním palivem je zemní plyn. K pokrytí špiček jsou využívány tři horkovodní kotle. Fluidní kotle představují základ pro ekonomickou výrobu tepla a elektrické energie.

Další teplo putuje z plynové kotelny do areálu závodu Technického vývoje ŠKODA AUTO v Česaně a stejným způsobem je zásobován i závod Vrchlabí a Kvasiny.

Dodáváme teplo městu Mladá Boleslav

Kromě dvanácti tisíc mladoboleslavských domácností využívá dodávky tepla více než 200 podnikatelských subjektů a institucí prostřednictvím distribuční sítě CENTROTHERM.

Dodáváme elektrickou energii

K propojení firmy ŠKO-ENERGO s veřejnou sítí slouží rozvodna 110 kV posílená o nezávislé přívody ze soustavy ČEZ, a.s., protože zásobování firmy ŠKODA AUTO považujeme za klíčové. Teplárna ŠKO-ENERGO je s rozvodnou propojena na úrovni 110 kV. Celkem 44 rozveden 22/0,4 kV na kabelové soustavě 22 kV zásobuje všechny výrobní objekty ŠKODA AUTO i některé provozy ŠKO-ENERGO. Elektřinu dodáváme také pro závody ŠKODA AUTO v Kvasínách a Vrchlabí, kde část elektrické energie také vyrábíme na plynových kogeneračních jednotkách.

Dodáváme stlačený vzduch

Firma ŠKODA AUTO využívá stlačeného vzduchu prakticky ve všech výrobních provozech. Největším spotřebitelem jsou lisovny a mechanicko-montážní provozy. Výrobu stlačeného vzduchu zabezpečují v závodě Mladá Boleslav dvě kompresorové stanice s turbokompresory o výkonu 32 000 Nm³/hod., 4×16 000 Nm³/hod. a 10 000 Nm³/hod. Obdobně kompresorové stanice menšího výkonu provozujeme i v závodech ŠKODA AUTO Kvasiny a Vrchlabí. V závodech Mladá Boleslav a Kvasiny se v provozech svařoven využívá pro robotické svařování stlačený vzduch 1,2 MPa ze šroubových kompresorů.

Dodáváme provozní vodu

Dva miliony metrů krychlových provozní vody za rok doputují gravitačním potrubím ze zdroje provozní vody Bradlec na řece Jizeře do provozů firmy ŠKODA AUTO a teplárny ŠKO-ENERGO. Každá kapka přitom urazí šest kilometrů, než se dostane do závodu a projde neutralizačním čerčením a následnou filtrací.

Dodáváme chladicí vodu

Demineralizovaná voda se vyrábí chemickou úpravou vody, shromažďuje se v zásobních nádržích a pomocí čerpadel se dopravuje do teplárny a lakovny. Pro potřebu výrobních provozů ŠKODA AUTO a zejména pro svařovny a lakovny je stále dostatek chladicí vody ve stanici Z24. Další stanice chladicí vody E14A a E14B mají výrazně nižší parametry, pro potřebu chlazení robotů jsou však zcela dostačující. Stejná zařízení na výrobu chladicí vody provozujeme také v závodech Kvasiny a Vrchlabí.

Čistíme odpadní vody z lakovny karoserií

Neutralizační stanice Z17A čistí odpadní vody z lakovny karoserií použitím technologie koagulace železitými solemi a alkalickým srážením kovů.

Čistíme zaolejované vody a emulze

Takto znečištěná odpadní voda pochází z mechanického opracování kovů. K jejímu čištění slouží stanice s technologií odpařování pomocí vakua Z25 s několikastupňovým mechanickým předčištěním.

Dočišťujeme vodu z dešťové kanalizace nové části závodu ŠKODA AUTO

Stanice Z29 disponuje dvěma lagunami s celkovým objemem 19 000 m³, ve kterých dochází k biologickému dočištění vypouštěných vod vlivem intenzivního provzdušňování.

Distribuce, měření a fakturace

Společnost provozuje a udržuje veškeré energetické sítě v areálech závodů ŠKODA AUTO v Mladé Boleslavi, Kvasinách a Vrchlabí. Součástí těchto rozvodů jsou také regulační stanice plynu v Mladé Boleslavi a Vrchlabí, které regulují plyn z venkovního vysokotlakého rozvodu DN300, 4,0 MPa, na potřebné provozní hodnoty. Kromě rozvodů plynu provozuje naše Společnost také rozvody vysokého napětí, horké vody, stlačeného vzduchu a všech ostatních energetických médií.

Zpráva vedení o činnosti v roce 2013

Obecně se podnikatelské prostředí stabilizuje, energetika však prožívá období velkých změn. Společnost musí na tyto změny neustále reagovat, a proto se zaměřuje především na snižování nákladů při nákupu komodit, využívání kogenerační výroby elektřiny a tepla, optimalizaci palivového mixu a snižování emisí CO₂. Účastní se programu GreenFuture, který je součástí růstové strategie ŠKODA AUTO.

Hospodářské podmínky v České republice

Rok 2013 byl rokem rozkolísaného vývoje ekonomiky. Počáteční prohloubení recese ekonomiky bylo zmírněno a nepatrný růst byl podpořen zásahy České národní banky především v oblasti měnové politiky. Negativní vývoj byl způsoben klesající investiční aktivitou, slabou zahraniční poptávkou a stále se projevujícím trendem snižování objemu výdajů konečných spotřebitelů.

Podle předběžného odhadu Českého statistického úřadu došlo u celkového hrubého domácího produktu opět k meziročnímu snížení, a to o 1,1 %. Průmyslová produkce v roce 2013 vzrostla o 0,5 %. Průměrná míra inflace v roce 2013 dosáhla 1,4 %. Ceny energií působily protiinflačně a tento trend je očekáván i pro rok 2014 hlavně v cenách ropy a elektřiny. Míra nezaměstnanosti v roce 2013 atakovala hranici 8 %. Směnný kurz české koruny vůči hlavním světovým měnám v roce 2013 oslabil hlavně díky devizovým intervencím České národní banky. Průměrný kurz činil v roce 2013 25,974 CZK/EUR, respektive 19,565 CZK/USD.

Vývoj cen komodit

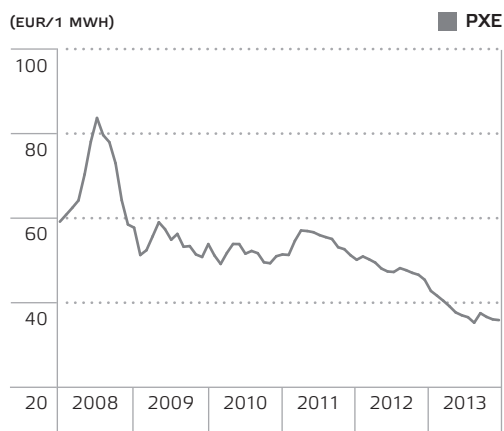
Vývoj cen komodit na světových a evropských trzích měl přímý dopad na ceny komodit v České republice.

Ceny ropy, ropných derivátů a zemního plynu byly v roce 2013 relativně málo volatilní. V závěru roku se pak negativně projevila devalvace české měny, která skokově zdražila v průměru o 10 % veškeré dokupy zemního plynu na spotovém trhu. K výkyvům nedocházelo ani v cenách povolenek CO₂. Jejich cena byla na velmi nízké úrovni, která bohužel neumožňuje zamýšlené fungování celoevropského systému obchodování s emisemi. Ani stažení části povolenek z trhu nezaručuje výraznější růst cen povolenek.

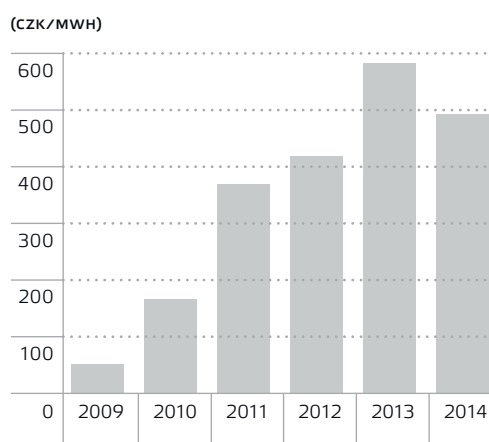
Ceny elektřiny na evropských burzách a v návaznosti na to na pražské burze PXE neustále klesají. Výjimkou z tohoto trendu byl pouze poslední kvartál roku, kdy se ceny vyhouply zhruba o 3 EUR/MWh. Od prosince však začaly ceny znovu padat a tento trend trvá prakticky až do současnosti. Tento fakt je způsoben zejména narůstajícím množstvím výroby z obnovitelných zdrojů s nízkými variabilními náklady.

Evropská unie navíc stále zastává vedoucí roli ve snaze zabránit klimatickým změnám a dá se očekávat, že ze své politiky nehodlá ustoupit. Nejnovější strategie EU počítá pro následující období s ještě výraznějším poklesem CO₂ a zároveň s nárůstem výroby z obnovitelných zdrojů.

Průměrné ceny elektřiny (base load)



Příspěvek na obnovitelné zdroje energie



Poplatky na obnovitelné zdroje

Poplatky na obnovitelné zdroje byly sníženy z 583 Kč/MWh na 495 Kč/MWh a zákonem byla tato hodnota stanovena jako nejvyšší možná. Zároveň s tím došlo k zastavení podpory nových obnovitelných zdrojů od 1. 1. 2014.

Situace na trhu s hnědým uhlím v ČR a její dopady v teplárenství

České teplárny, které jsou historicky napojeny na centrální zásobování teplem, deklarují nedostatek uhlí. Existence některých z nich je vážně ohrožena, a to nejen kvůli nedostatku uhlí, ale i přísných limitů průmyslových emisí po roce 2015. Stát přistoupil na prolomení limitů v oblasti Severočeských dolů Bílina vlastněných společností ČEZ. Těžba v této oblasti by měla zajistit dostatek hnědého uhlí na českém trhu.

Vývoj regionu

Vývoj regionu významně ovlivňuje a stabilizuje úspěšnost ŠKODA AUTO a její růstová strategie. Nabídka produktů této značky se rozrostla na sedm samostatných modelových řad, které podpoří další růst značky v následujících letech. Společnost ŠKODA AUTO si udržela silnou pozici na nejvýznamnějších evropských trzích, stejně jako na rychle se rozvíjejících trzích Číny, Indie a Ruska. Díky této růstové strategii, modelové ofenzivě a další internacionalizaci značky se v roce 2013 podařilo dodat zákazníkům 920 800 vozů. Tento pozitivní vývoj se příznivě odráží v nízké nezaměstnanosti a relativně silné kupní síle obyvatel regionu.

Výroba a dodávky energií

Dodávky veškerých energií byly v roce 2013 plynulé, v souladu se smlouvami a požadavky společností ŠKODA AUTO, CENTROTHERM a ostatních odběratelů. Na straně ŠKODA AUTO se projevují racionalizační opatření na úsporu energií v rámci programu GreenFuture.

Nedošlo k žádným závažným poruchám ani k výpadkům zařízení na výrobu a dodávku energií. V letním odstávkovém období byla na parní turbíně TG 90 provedena plánovaná generální revize, která trvala celkem 12 týdnů.

Výroba vozů ve třech mateřských závodech ŠKODA AUTO v České republice meziročně poklesla o 3,4 %. Příčinou byl náběh nového modelu Octavia spolu s poklesem poptávky po výrobě rozložených vozů. Lehký nárůst spotřeby elektřiny o 2,2 % tak spíše souvisel se změnou výrobní hloubky a zvýšenou produktivitou práce v mateřských závodech (vyšší výroba motorů a převodovek, energeticky intenzivní

automatizace výroby). Vedle toho byl rok 2013 průměrně teplotně o 0,2 °C chladnější, což přispělo k meziročnímu nárůstu prodeje tepla o 3,2 %.

Vlastní výroba elektřiny ve výši 451,5 GWh se meziročně snížila o 5,9 %, především důsledkem realizace již zmíněné generální revize turbíny TG 90 v délce 12 týdnů, dále pak zvýšeného odběru tepla v rámci kombinované výroby a zvýšené regulace výroby elektřiny o víkendech. Pokles výroby elektřiny byl částečně kompenzován najetím nového kogeneračního zdroje v závodě Kvasiny.

V oblasti ekologie nebyly porušeny platné zákony a vyhlášky. Společnost vnímá otázku ochrany životního prostředí jako velmi důležitou a v tomto smyslu se i důsledně chová. Podařilo se navýšit množství biomasy v palivovém mixu na 50 tisíc tun.

Meziroční změny ve spotřebě všech dodávaných energií jsou shrnuty v následujícím přehledu:

Objemy dodávek

	JEDNOTKA	2013	2012	2013/2012 [%]
El. energie	tis. MWh	573	574	-0,2
– z toho ŠKODA AUTO	tis. MWh	549	537	2,2
– z toho dodávky do sítě	tis. MWh	24	37	-35,1
Teplo	tis. MWh	490	475	3,2
– z toho ŠKODA AUTO	tis. MWh	306	299	2,3
– z toho CENTROTHERM	tis. MWh	172	167	3,0
– z toho ostatní	tis. MWh	12	9	33,3
Stlačený vzduch	tis. m³	295 737	321 524	-8,0
Zemní plyn	GWh	275	317	-13,3
DEMI voda	tis. m³	200	175	14,3
Pitná voda	tis. m³	384	428	-10,3
Průmyslová voda	tis. m³	557	360	54,7
Odpadní voda	tis. m³	1 234	1 238	-0,3

Ekonomické výsledky

Výsledek hospodaření

Zisk Společnosti ve výši 2,2 mil. Kč je stejný jako v předešlém roce. Meziročně došlo k proporcionálnímu nárůstu výnosů a nákladů.

Nárůst spotřeby materiálu a energií o 195,8 mil. Kč do značné míry koresponduje se zvýšenou potřebou nákupu energetických komodit k pokrytí zvýšené poptávky po hlavních energiích ve ŠKODA AUTO. Náklady na suroviny a energie rostou v souladu s vývojem na trhu a Společnost jejich nárůst zajišťuje standardními nástroji. Zdražování energetických vstupů se Společnost snaží eliminovat především pokračující optimalizací palivového mixu.

V oblasti nákladů vynaložených na nakupované energie došlo k meziročnímu poklesu o 20,7 mil. Kč, což souvisí zejména s poklesem nakupované elektrické energie a zemního plynu pro závod v Kvasinách. Naproti tomu stoupl dokup elektrické energie pro závod Vrchlabí, kde se naplno rozjely haly na výrobu převodovek.

Ostatní provozní náklady vzrostly o 19,5 mil. Kč ze 708,9 na 728,4 mil. Kč, tj. o 2,7%. Do ostatních nákladů se v roce 2013 také promítlo převzetí

nových činností. Nejdůležitější bylo převzetí energetického hospodářství ŠKODA AUTO, které zajišťovalo dodávky uvnitř výrobních hal a v závodech Vrchlabí a Kvasiny. Na anuitní nájemné, které tvoří 22,1 % veškerých výdajů, nemá Společnost vliv.

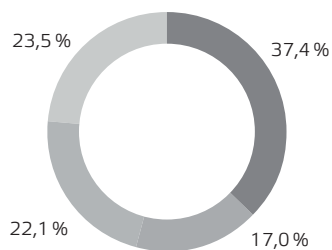
Celkové provozní náklady v hodnotě 3 096,5 mil. Kč se tak oproti roku 2012 zvýšily o 172,4 mil. Kč, tedy o 5,9%. Jejich nárůst byl proporcionálně promítnut do výnosů.

Provozní výnosy činí 3 097,0 mil. Kč a jsou oproti roku 2012 vyšší o 167,5 mil. Kč, což je navýšení o 5,7%. Na nárůstu se projevil zejména vyšší prodej elektřiny do ŠKODA AUTO a meziroční nárůst prodeje tepla způsobený zejména chladným počasím. U stlačeného vzduchu a technologického zemního plynu byl naopak zaznamenán pokles související s poklesem množství.

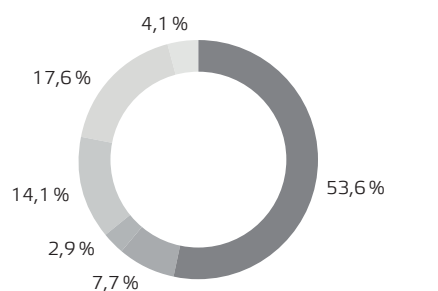
Ke snížení ztráty finančního výsledku hospodaření o 1 mil. Kč došlo především v důsledku nižších úrokových sazeb na finančních trzích.

Hospodářský výsledek

v TIS. KČ	2013	2012	ROZDÍL	%
Výnosy				
Provozní výnosy	3 097 017	2 929 483	167 534	5,7
Finanční výnosy	328	491	-163	-33,2
Celkem	3 097 345	2 929 974	167 371	5,7
Náklady				
Provozní náklady	3 096 479	2 924 073	172 406	5,9
- z toho výrobní materiál a energie	1 156 933	961 107	195 826	20,4
nakupované energie	525 869	546 543	-20 674	-3,8
nájemné	685 283	707 505	-22 222	-3,1
ostatní provozní náklady	728 394	708 918	19 476	2,7
Finanční náklady	2 510	3 630	-1 120	-30,9
Celkem	3 098 989	2 927 703	171 286	5,9
Výsledek hospodaření před zdaněním	-1 644	2 271	-3 915	-172,4
Daň (odložená)	3 823	-102	3 925	-3 848,0
Výsledek hospodaření za úč. období	2 179	2 169	10	0,5

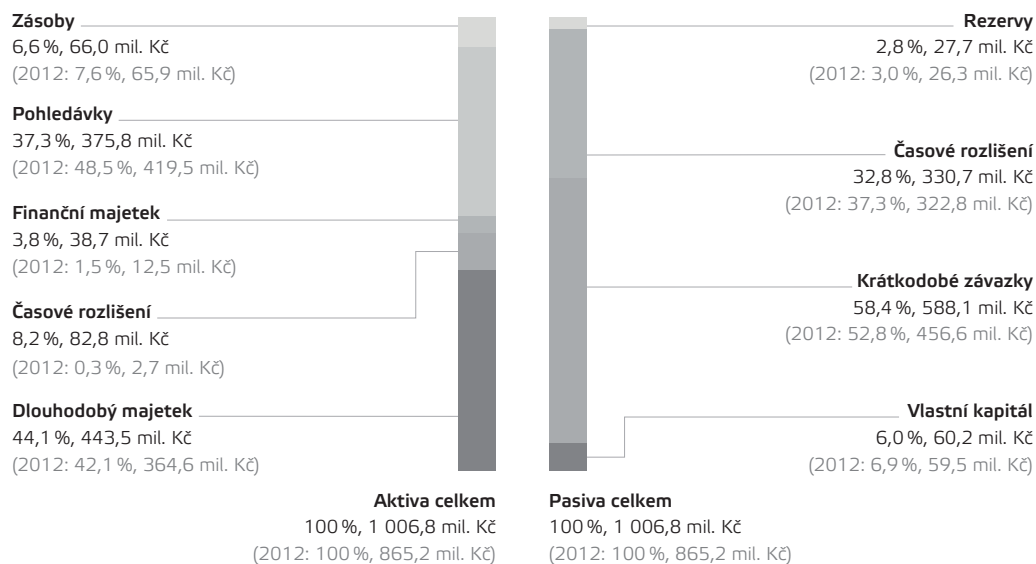
Struktura provozních nákladů

- Výrobní materiál a energie
- Nakupované energie
- Nájemné
- Ostatní provozní náklady

Struktura provozních výnosů

- Elektřina
- Plyn
- Voda
- Služby
- Teplo
- Stlačený vzduch

Struktura rozvahy k 31. prosinci 2013



Vývoj kapitálové struktury a financování

Celková bilanční suma k 31. prosinci 2013 vzrostla meziročně z 865,2 mil. Kč na 1 006,8 mil. Kč.

K navýšení došlo v oblasti stálých aktiv.

Dlouhodobý majetek meziročně vzrostl z 364,6 mil. Kč na 443,5 mil. Kč. Tento nárůst je podrobně komentován v kapitole Investice, technologické inovace a péče o zařízení. Hodnota oběžných aktiv se meziročně mírně snížila z 497,9 mil. Kč k 31. prosinci 2012 na 480,5 mil. Kč k 31. prosinci 2013. Toto snížení bylo způsobeno především poklesem v oblasti krátkodobých pohledávek. Optimalizace nakupovaných zásob se projevila ustálením jejich hodnoty. Peněžní

prostředky na běžném účtu a v pokladně ve výši 38,7 mil. Kč pokrývají krátkodobou potřebu Společnosti.

Stav vlastního kapitálu dosáhl k 31. prosinci 2013 hodnoty 60,2 mil. Kč. Tuto částku tvoří hospodářský výsledek roku 2013, základní kapitál Společnosti a zákonný rezervní fond. Společnost rovněž tvoří ze svých zisků sociální fond, fond na financování budoucích investic a fond pro krytí cenových rizik. Finanční potřeby Společnosti jsou kryty krátkodobým úvěrem od společníků. Hodnota těchto čerpaných prostředků se podílela na zvýšení stavu krátkodobých závazků. Společnost nečerpala k 31. prosinci 2013 žádný bankovní úvěr.

Přehled o peněžních tocích

HODNOTY V TIS. KČ	2013
Stav peněžních prostředků na začátku období	12 460
Čistý peněžní tok z provozní činnosti	117 717
Čistý peněžní tok vztahující se k investiční činnosti	-120 017
Čistý peněžní tok vztahující se k finanční činnosti	28 548
Čisté zvýšení peněžních prostředků	26 248
Stav peněžních prostředků na konci období	38 708

Investice, technologické inovace a péče o zařízení

V roce 2013 uvedla Společnost do užívání investice v celkové hodnotě 62,5 mil. Kč. Pokračovalo se v rozšiřování horkovodních sítí (24,5 mil. Kč). Byla prodloužena horkovodní přípojka do oblasti průmyslové zóny Kosmonosy pro firmu D+D REAL, dále do nově budovaného areálu vývojového oddělení firmy ŠKODA AUTO – Česana jih a dobudovala se přípojka pro firmu ProSeat ve východní průmyslové zóně. Dále byly posíleny vnitřní pátevní horkovody na výstupu z areálu Škody do města. Rozšiřování horkovodních sítí přispívá k celkovému zlepšení ekonomiky kombinované výroby tepla a elektrické energie.

Další důležitou investicí byla 2. etapa rekonstrukce výtopny v pobočném závodě ŠKODA AUTO ve Vrchlabí (17 mil. Kč). Byla zde zahájena výstavba nové kogenerační jednotky pro výrobu tepla a elektrické energie pro areál závodu ŠKODA AUTO, která bude uvedena do trvalého provozu v roce 2014.

Nejvýznamnější investicí v teplárně bylo rozšíření a upravení trasy na dopravu biomasy do kotle v hodnotě 15,5 mil. Kč. Tato investice přispívá k minimalizování emisí CO₂ a tím k ochraně životního prostředí.

V oblasti infrastruktury byla na některých zařízeních provedena modernizace řídicích a měřicích systémů v celkové hodnotě 2,8 mil. Kč (např. v úpravně vody Bradlec a na kompresorových stanicích v areálu ŠKODA).

Byl doplněn údržbový systém SAP a zavedena elektronická dokumentace technologických zařízení (2,3 mil. Kč), což zkvalitní péči o svěřená zařízení.

Zaměstnanci

Vývoj struktury a počtu zaměstnanců

Společnost zaměstnávala v roce 2013 průměrně 330 zaměstnanců, z toho 233 dělníků, 97 technicko-hospodářských zaměstnanců a 5 zaměstnanců managementu. Podíl žen na celkovém počtu zaměstnanců činil 9,0%. Průměrný věk všech zaměstnanců je 44,1 roku.

Rozvoj zaměstnanců

V rámci firemní strategie klade Společnost důraz na rozvoj zaměstnanců. Každý zaměstnanec je do tohoto procesu začleněn. Potřeby vzdělávání technicko-hospodářských zaměstnanců jsou stanovovány při pravidelných hodnotících pohovorech.

Povinnou oblastí vzdělávání jsou zákonná periodická školení realizovaná pro zaměstnance, kteří v rámci svého pracovního zařazení vykonávají takové činnosti, které jsou legislativně ošetřeny periodickým přezkoušením.

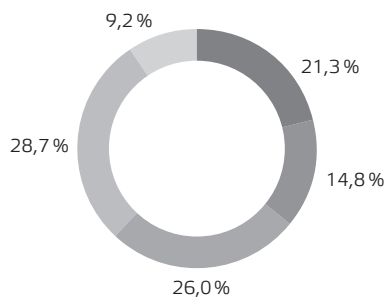
Dalšími oblastmi rozvoje zaměstnanců je prohlubování odborných znalostí, osobnostních

dovedností, IT dovedností a jazyková příprava. Finanční podporu pro oblast rozvoje zaměstnanců se podařilo v roce 2013 získat v rámci programu Vzdělávejte se pro růst ve Středočeském kraji z Evropských sociálních fondů ČR, která byla zaměřena na odborné vzdělávání zaměstnanců.

Mzdová a sociální politika

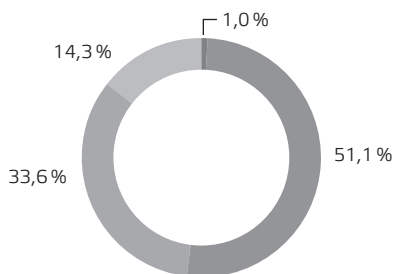
Odměňování zaměstnanců se řídí kolektivní smlouvou. Zaměstnanci mají řadu zaměstnaneckých výhod a pracovních podmínek nad rámec zákona, které jim zaručuje kolektivní smlouva. Společnost dlouhodobě podporuje zejména kulturní, vzdělávací, zdravotní a sportovní aktivity zaměstnanců a přispívá na penzijní připojištění. V rámci sociální politiky poskytuje půjčky na podporu řešení bydlení zaměstnanců, přispívá na stravování, zajišťuje dopravu do zaměstnání a podporuje zaměstnance a jejich rodiny. Do této oblasti především patří odměny při pracovních výročích, odměny při odchodu do důchodu, podpora rodin při narození dítěte a dny volna s náhradou mzdy v rámci péče o děti.

Věková struktura zaměstnanců



- Věk od 18 do 30 let
- Věk od 31 do 40 let
- Věk od 41 do 50 let
- Věk od 51 do 60 let
- Věk nad 60 let

Zaměstnanci dle dosaženého vzdělání



- Základní vzdělání / odborná škola
- Kvalifikovaný dělník
- Úplné střední odborné vzdělání / vyšší odborné vzdělání / kvalifikovaný dělník s maturitou
- Vysokoškolské vzdělání

Zapojování zaměstnanců do řízení a spolupráce s odbory

Společnost vítá iniciativu svých zaměstnanců, kteří se zapojují jak do zlepšovateľského hnutí, tak do programu Sbírejte Wattíky, v rámci kterého dávají návrhy na zjednodušení, zrychlení a zlepšení podmínek ve Společnosti.

Ve Společnosti působí odborová organizace, ve které bylo v roce 2013 organizováno 62 % z celkového počtu zaměstnanců. Tato organizace je součástí odborové organizace Odbory KOVO MB, která zastupuje zaměstnance při kolektivním vyjednávání. Společnost postupuje ve vztahu k odborům v souladu s příslušnou právní úpravou a personální politikou. Výsledkem shody mezi Společností a odbory je uzavřená kolektivní smlouva.

Interní komunikace

Zaměstnanci jsou pravidelně informováni o cílech, úkolech a dění ve Společnosti prostřednictvím komunikace se svými nadřízenými, firemního intranetu a časopisu. Do komunikace jsou zapojovány všechny skupiny zaměstnanců.

Bezpečnost práce a ochrana zdraví

Společnost ve spolupráci s odborníky v oblasti BOZP zkvalitňuje péči o bezpečnost a zdraví všech zaměstnanců Společnosti. Podporou v této oblasti je software RISON, který Společnost využívá k analýze a vyhodnocení rizik, vedení agendy pracovních úrazů, vedení katalogu ochranných pomůcek a nebezpečných chemických látek, evidenci zákonných přezkoušení a plánování pracovně lékařské péče. Úrazovost a nemocnost zaměstnanců je ve Společnosti dlouhodobě nízká.

Vztah k životnímu prostředí

Mezi hlavní zásady Společnosti v oblasti životního prostředí patří využívání nejlepších dostupných technologií s cílem zlepšovat výrobní postupy nad rámec legislativních požadavků na ochranu životního prostředí.

Ekologické chování Společnosti jako součást firemní kultury

Ekologické chování je důležitou součástí činnosti a kultury Společnosti a je definováno v rámci strategie Společnosti.

Moderní zařízení teplárny, která zahájila provoz v roce 1998, zajistilo výrazné snížení emitovaných znečišťujících látek oproti původním zařízením a současné emise se bezpečně nacházejí pod zákonnými limity. Mottem Společnosti se stalo heslo „Hřeje Vás čistá energie“, které je nyní důležitým doplňkem loga Společnosti. Společnost tímto mottem podtrhuje svou strategii spalování biomasy a postupného navyšování jejího podílu na výrobě elektřiny a tepla. Ekologické chování je důležitým prvkem komunikace se zákazníky a obyvateli regionu.

Společnost má od roku 2008 certifikovaný systém řízení podle normy ČSN EN ISO 14001, který je tím nejlepším důkazem o spolehlivém, bezpečném a k životnímu prostředí šetrném zajišťování služeb při čištění odpadních vod.

ŠKO-ENERGO svoji ekologickou politiku zaměřila na výchovu nastávající mladé generace, ve které spatřuje důležitý potenciál k ochraně životního prostředí. Společnost úzce spolupracuje se SOU strojírenským ŠKODA AUTO. Pro studenty organizuje v rámci hodin ekologie exkurze do provozů teplárny a infrastruktury. Studenti se díky tomu přímo v provozech seznamují s výrobou tepla a elektrické energie za využití nejmodernější technologie spalování, která je efektivní a šetrná vůči životnímu prostředí.

Ochrana ovzduší

K hlavním cílům v oblasti ochrany ovzduší patří udržení vysokého standardu při minimalizaci plyných a tuhých emisí znečišťujících látek vypouštěných do ovzduší, vznikajících při výrobě tepla a elektrické energie. Dlouhodobě nízkých hodnot produkovaných emisí dosahujeme důslednou péčí o zařízení, které svými parametry patří mezi BAT technologie. V současné době se Společnost intenzivně připravuje na splnění zpřísněných emisních limitů, které začnou platit od roku 2016. Jedná se především o intenzifikaci odsíření a realizaci denitrifikačních opatření (DeNO_x).

Ochrana klimatu

V roce 2012 byl schválen nový zákon o podpoře výroby elektrické energie z obnovitelných zdrojů č. 165/2012 Sb. Účelem tohoto zákona je přispět k ochraně klimatu a životního prostředí podporou výroby elektrické energie z obnovitelných zdrojů. Jednou z možností, jak snížit emise skleníkových plynů z fosilních paliv, je spalování biomasy. Biomasa využívaná k energetickým účelům je buď záměrně získávána jako výsledek výrobní činnosti, nebo jde o využití odpadů ze zemědělské, lesní a průmyslové výroby. Vzhledem k typu instalovaných kotlů v teplárně ŠKO-ENERGO – jedná se o atmosférické fluidní kotle s cirkulující fluidní vrstvou a s parním výkonem 2×140 t/hod. – je možné v nich biomasu spalovat. Tyto kotle spalují v současné době hnědé uhlí s biomasou. Uhlí je provozně dopravováno do kotle odděleně ze dvou bunkrů samostatnými linkami, v případě spalování pouze hnědé uhlí z obou bunkrů. Vzhledem k palivové základně kotlů, prostorovým nárokům a požadavkům na dostupnost i výkon kotlů je dávkování peletek realizováno samostatnými linkami

přímo do spalovací komory. Pro naplnění budoucích cílů ve snižování emisí skleníkových plynů byla v roce 2013 kapacita dopravních tras peletek do kotlů zdvojnásobena. Ve výhledu se počítá až s 80 000 tunami biomasy za rok.

Peletky jsou čistou lisovanou biomasou, která se vyznačuje výhřevností cca 15 MJ/kg a nízkým obsahem popela. Tím je usnadněno spalování hnědého uhlí při plném výkonu kotlů. ŠKO-ENERGO nakupuje peletky především od výrobců z regionu Mladá Boleslav, ale také od dalších českých výrobců.

Odpadové hospodářství

V rámci odpadového hospodářství Společnost usiluje o maximální využívání vedlejších energetických produktů, kterými jsou popílky z uhelných kotlů. Popílky z teplárny ŠKO-ENERGO byly díky spolupráci s odbornými firmami certifikovány jako stavební materiál a tím se významně snížila produkce odpadů ve Společnosti. Na tento výrobek se vztahuje legislativa Evropského společenství v oblasti chemických látek podle nařízení ES č. 1907/2006, zkráceně nazývaná REACH. V souladu s touto legislativou provedla Společnost již v roce 2010 registraci v rámci konsorcia ASVEP. Aktuálně dochází ke změnám harmonizovaných norem pro využití popílků ve stavebních materiálech, a tudíž se aktivně hledají způsoby využití materiálu tak, aby se minimalizovalo ukládání do životního prostředí.

Společnost v roce 2007 začala s tříděním vyprodukovaného směsného odpadu, který tvoří 14 % všech odpadů kategorie „ostatní“ vznikajících ve Společnosti. Od roku 2008 se účastníme programu recyklace elektroodpadů (hlavně výpočetní techniky a s tím souvisejících zařízení) v rámci projektu „Zelená firma“ realizovaného společností REMA. Díky tomuto projektu mohou vrátit k recyklaci elektrozařízení i zaměstnanci Společnosti. Při čištění zaolejovaných odpadních vod z provozů

ŠKODA AUTO separuje Společnost oleje, které jsou dále zpracovány na technologické palivo využitelné v jednom z fluidních kotlů. V tomto případě je ročně využíváno okolo 1 000 tun paliva „Olejové emulze ŠKO-ENERGO“.

Ve spolupráci se ŠKODA AUTO je připravován projekt na další využití odpadů s energetickým obsahem z provozů ŠKODA AUTO i ŠKO-ENERGO. Se společností COMPAG MLADÁ BOLESLAV s.r.o. byla podepsána smlouva na spolupráci při využívání tuhého alternativního paliva (TAP) vyrobeného z vytříděné části komunálního odpadu.

Vodní hospodářství

V oblasti vodního hospodářství si Společnost klade za hlavní cíl zajistit služby pro ŠKODA AUTO v souladu s přísnými limity legislativy životního prostředí. Po 15 letech provozu čistíren odpadních vod je důležitá preventivní péče o zařízení, které však stále splňuje požadavky nejlepších dostupných technologií. Například na stanici dočištění dešťových a odpadních vod Z29 je pravidelně prováděna údržba aeračního systému a výměny koncových štěrkopískových filtrů.

Systémy nejvytíženějších chladicích okruhů teplárny a kompresorové stanice E14 jsou vybavené automatizovaným systémem dávkování chemikálií TRASAR 3D, který se stará o optimální řízení jejich chemických režimů. Tím je zajištěna maximální hospodárnost jak úsporami při pořizování chemických přípravků, tak prodloužením životnosti zařízení a minimalizací úsad. Obě jednotky jsou vybaveny vzdáleným přenosem pro okamžitou kontrolu nastavených parametrů. Zároveň se tak minimalizuje zatížení odpadních vod.

Zásady ekologického chování ŠKO-ENERGO

Ochranu životního prostředí chápe ŠKO-ENERGO jako společný úkol, na kterém se musí podílet každý zaměstnanec podle své odpovědnosti, znalostí a schopností. V rámci environmentální politiky se společnost ŠKO-ENERGO zavázala k následujícím úkolům:

1. Provádět ochranu životního prostředí na základě vlastního pocitu odpovědnosti a vlastní iniciativy.
2. Snižovat zatěžování životního prostředí způsobené činností Společnosti používáním nových postupů a ekologickým počínáním.
3. Při stavbě a provozování všech zařízení používat moderní techniky a standardy, pokud je to technicky proveditelné a ekonomicky přijatelné.
4. Snižovat množství emisí vypouštěných do ovzduší a hospodárně využívat přírodní zdroje.
5. Provádět všechny běžné plánované činnosti podle ekologických předpisů a jiných požadavků ochrany životního prostředí.
6. Zaručit bezpečnost práce a bezpečnost zařízení ŠKO-ENERGO na dosažené vysoké úrovni a neustále je zlepšovat.
7. Před zavedením nových postupů a instalací nových zařízení hodnotit jejich vliv na životní prostředí tak, aby se zamezilo ekologickým rizikům a ohrožení bezpečnosti.
8. Podporovat formou školení a zprostředkováním informací zodpovědnost svých zaměstnanců za životní prostředí.
9. Pravidelně kontrolovat dodržování politiky a cílů v oblasti životního prostředí i funkčnost ekologického řízení Společnosti.
10. Vést otevřený dialog se zájmovými skupinami a poskytovat jim informace sloužící k pochopení přijatých cílů a výsledků environmentálních programů.

System řízení rizik

Řízení rizik považuje Společnost za nezbytné vzhledem k ekonomickému vývoji a změnám a nejistotě v energetickém sektoru. Standardními nástroji pro zajištění rizik ve společnosti ŠKO-ENERGO jsou pojištění, dlouhodobé odběratelsko-dodavatelské smlouvy s cenovými vzorci, rozložení rizik postupným nákupem, systém údržby, případně finanční deriváty. Do systému řízení rizik je implementováno zajištění bezpečnosti dat a informačních systémů.

Organizace řízení rizik

Koncepce řízení rizik je pojata komplexně tak, aby byly dostatečně chráněny jak zájmy společnosti ŠKO-ENERGO, tak společnosti ŠKODA AUTO, která je jedním ze spoluvlastníků a zároveň hlavním odběratelem.

Systém řízení rizik obsahuje základní parametry strategie řízení rizik, mapu, strukturovaný katalog rizika a nástroje na řízení klíčových rizik. Většina rizik je dnes řízena a celková roční expozice ve výši 1,5 mld. Kč je tak snížena na 110 mil. Kč.

Pro zajištění kvalitního řízení rizik jsou určeni jednotliví vlastníci rizik, tj. osoby, které závažnost rizika sledují a hledají i aplikují vhodné nástroje na řízení rizika. Tito vlastníci rizika tvoří rizikový výbor. Byl ustanoven manažer rizik Společnosti, který řídí a koordinuje rizikový výbor a reportuje významná rizika vedení Společnosti. V oblasti bezpečnosti dat a informačních systémů byl jmenován CISO (chief information security officer), který implementuje do Společnosti standardy koncernu VW.

Popis rizik a jejich řízení

Nejvýznamnějšími současnými riziky, která může Společnost částečně řídit, jsou tržní rizika. Patří mezi ně volatilita cen plynu a elektřiny a nejasný vývoj cen emisních povolenek CO₂. Významná jsou i provozní a procesní rizika daná výpadkem vlastní výroby nebo distribučních sítí.

Ceny uhlí

Vzhledem k nedostatku hnědého uhlí v ČR ceny tuzemského hnědého uhlí rostou. Společnost si zabezpečila dodávky a ceny hnědého uhlí dlouhodobou smlouvou. Dodavatelem uhlí jsou Severočeské doly Bílina, které budou mít téměř monopolní postavení v dodávkách tříděného uhlí.

Volatilita cen plynu a elektřiny a povolenek CO₂

Volatilita cen plynu se v posledních letech zmírnila. Liberalizace byla dokončena, vazba na cenu ropy však nadále přetrvává. Cenu plynu dodávky LNG je zámoří výrazně neovlivňují.

Ceny PXE jsou propojeny s cenou na EEX, kde cena postupně klesá. Pokles cen způsobuje sílící vliv zařízení využívajících obnovitelné zdroje a stagnace průmyslové výroby.

Ceny povolenek CO₂ se vlivem přebytku na trhu ustálily na nízké ceně. Nárůst elektřiny z obnovitelných zdrojů může zapříčinit výraznou změnu v systému obchodování s elektřinou.

K omezení tržních rizik vyplývajících z volatility komodit může Společnost využívat obchodní modely, které umožňují postupný nákup elektřiny a plynu v jednotlivých tranších na základě cen na burze. Povolinky CO₂ mohou být nakupovány na forwardovém trhu.

Provozní a procesní rizika

Nejdůležitějším provozním rizikem je havárie teplárny způsobená chybnou obsluhou a případné poškození třetí strany.

Provozní a procesní rizika jsou snižována nepřetržitou péčí o výrobní zařízení, soustavným proškolením personálu a jeho profesním rozvojem. Důležitým prostředkem zajištění operativních rizik Společnosti je pojištění. Společnost má uzavřeny smlouvy na pojištění majetku a přerušeni provozu. Veškerý majetek Společnosti je pojištěn proti živelným pohromám. V případě přerušeni provozu v důsledku poškození zařízení hradí pojišťovny dodatečné náklady vzniklé nákupem energií.

Snižování operativních rizik je zajištěno také řízením Společnosti v souladu s normami řady ISO 9000 (QMS) a 14000 (EMS) a certifikací integrovaného systému řízení (IMS) podle těchto norem.

Pro snížení dalších provozních rizik slouží systém RISON – pro řízení bezpečnosti práce, EISORNET – pro sledování, řízení a vykazování v oblasti životního prostředí a PALSTAT – pro řízení metrologie ve Společnosti.

Rizika daná v oblasti informačních technologií (IT)

V oblasti informačních technologií se Společnost zaměřila na opatření proti rizikům, která se týkají dostupnosti, důvěrnosti a integrity dat. Používá informační systémy a technologie, a to nejen k administrativní činnosti, ale také k řízení výrobních zařízení, kde je při jejich provozování dbáno na maximální možnou bezpečnost. Bezpečnost systémů je v návaznosti na vývoj technologií vylepšována a pravidelně kontrolována. Společnost využívá centrální správu aplikací a antivirovou ochranu.

Technické opatření k zabezpečení datové sítě je sdíleno se společností ŠKODA AUTO, která využívá nejlepší dostupné technologie. Společnost postupně aplikuje všechny její IT bezpečnostní standardy. Přes velkou pozornost, kterou Společnost bezpečnosti IT věnuje, nelze vzhledem k rychlému vývoji informačních technologií a narůstajícímu celosvětovému trendu počítačové kriminality všechna rizika zcela eliminovat. Cílem Společnosti je minimalizovat důsledky dopadů této činnosti aktivním využíváním dostupných technologií a zlepšováním firemních procesů.

Nejvýznamnější neřiditelná rizika

Rizika, na něž Společnost nemá vliv a nedokáže se proti nim zajišťovat, souvisí s daňovou politikou státu, výší poplatků na obnovitelné zdroje a subvencemi na podporu výroby energie z obnovitelných zdrojů. Nejsou používány zajišťovací nástroje na vliv počasí, které zapříčiňuje pokles odběru tepla.

Strategie Společnosti a cíle na další období

Základními pilíři a cíli strategie jsou nízké ceny energií pro zákazníky, bezpečnost a spolehlivost dodávek a ekologické chování. Společnost nezapomíná na zájmy zaměstnanců a je si vědoma své odpovědnosti vůči regionu.

Očekávaný vývoj podnikatelského prostředí

Dlouhodobé smluvní vztahy se ŠKODA AUTO zaručují Společnosti stabilní odběr energií. Musí však neustále usilovat o konkurenceschopnost cen.

Cena elektřiny, se kterou se společnost srovnává, je cena elektřiny na české burze PXE. Cena elektřiny je zcela závislá na vývoji komodity na evropských burzách. Promítá se do ní globální vývoj cen paliv, povolenek CO₂, hospodářský růst a v poslední době především politika Evropské unie podporující výrobu elektřiny z obnovitelných zdrojů. Zásadní vliv na cenu má vývoj na německé burze. Současný přebytek zelené elektřiny má z následek zavírání jaderných elektráren a nízká cena elektřiny znemožňuje její výrobu z plynu. Lze předpokládat další pokles ceny a zavedení kapacitních plateb (platba za připravenost produkovat v případě potřeby elektřinu). To může mít zcela zásadní vliv na konkurenceschopnost ŠKO-ENERGO.

Cena tepla je v ČR nadále regulována. Podmínky regulace umožňují zahrnout do ceny účetní daňově uznatelné náklady a přiměřený zisk. Tento princip se pravděpodobně nezmění.

Od roku 2013 je povinný nákup části potřebných emisních povolenek CO₂ na výrobu tepla a elektřiny. Podíl nákupu povolenek se bude každý rok zvyšovat.

Česká republika pokračuje v implementaci evropské legislativy. Zákon o podporovaných zdrojích energie, který platí od 1. ledna 2013, je implementací Směrnice Evropského parlamentu a Rady 2009/28/ES o podpoře využívání energie z obnovitelných zdrojů energií (dále jen OZE). Důvod pro přijetí zákona je závazek ČR ve výši 13% podílu OZE do roku 2020 (stanoveno z hrubé domácí spotřeby energie).

Pro Společnost bude důležité, zda legislativa dále sníží poplatky na obnovitelné zdroje z vlastní výroby. Současná úroveň je pro energeticky náročná odvětví vlastními zdroji neúnosná a likvidační. Pro ŠKO ENERGO jsou důležitá ustanovení, podle kterých nebude omezováno spalování biomasy ve vysokoúčinné kogeneraci, jejíž podmínky Společnost splňuje.

Od roku 2016 budou Evropskou unií nařízeny snížené limity průmyslových emisí a při překročení těchto limitů budou penalizovány emise vypouštěného oxidu siřičitého (SO₂) a oxidů dusíku (NO_x). Tyto limity platné od roku 2016 jsou naštěstí díky prozíravé investici do moderních technologií pro Společnost dosažitelné s nízkými investičními výdaji.

Cíle Společnosti

Cíle Společnosti odráží vývoj na trhu komodit (pokles cen elektřiny) a legislativní změny.

Finanční cíle

Společnost si klade za cíl dosahovat přiměřeného zisku a dodávat přitom svým zákazníkům energie za výhodné ceny. Základem hospodárné výroby bude trvalá a důsledná kontrola a řízení nákladů a optimální využívání kapacity zařízení teplárny.

Uspokojování zákazníků

Společnost bude reagovat na aktuální vývoj a zásobovat ŠKODA AUTO energiemi za co nejvýhodnějších podmínek. I nadále je jedním z rozhodujících cílů poskytování plynulých a nepřerušovaných dodávek energií. Společnost bude usilovat o udržení spokojenosti stávajících zákazníků a získávání nových odběratelů tepla ve městě Mladá Boleslav. Základem komunikační strategie pro zákazníky je zdůrazňování konkurenčních výhod daných nízkými náklady za energie, ekologická výroba, chování Společnosti a její prospěšnost pro mladoboleslavský region.

Strategický nákup surovin a energií

Společnost plánuje navýšit objem biomasy až na 80 tis. tun v roce 2015. Tento cíl je vzhledem ke stavu trhu s biomasou v České republice největší výzvou, která před Společností stojí. Společnost zvažuje i zajištění alternativních tuhých paliv vyrobených z tříděného komunálního odpadu ze ŠKODA AUTO a z města Mladá Boleslav.

Společnost bude využívat konkurenčního prostředí k zajištění cenově výhodných nákupů surovin a energií jak pro vlastní výrobu, tak k nákupu

komodit pro ŠKODA AUTO. To se týká především elektřiny, plynu a povolenek CO₂, kde bude společně se svými společníky hledat nejvýhodnější způsoby nákupu.

Rozvoj personálu

Základem pro dosažení cílů Společnosti ve všech oblastech je řízení výkonnosti zaměstnanců, rozvoj a vzdělávání personálu a jeho kreativní motivovaný přístup k vlastní práci. Bude proto i nadále kladen velký důraz na rozvíjení systému vzdělávání a efektivního využívání vynaložených finančních prostředků. Zaměstnancům budou zprostředkovány kurzy v oblastech odborné přípravy, jazykové výuky, zvyšování komunikačních a prezentačních dovedností a využívání výpočetní techniky.

Rozvoj informačních systémů

Ve všech činnostech bude Společnost stále více využívat možností moderních informačních technologií jako prostředku pro zlepšování procesů ve všech řídicích, výrobních i podpůrných procesech. Základem pro rozvoj této oblasti bude koncepce, jejímž základem bude systém SAP. Společnost bude prohlubovat na základě požadavku koncernu VW potřebná opatření k zajištění bezpečnosti dat a informací.

Odpovědnost vůči regionu

Společnost nadále bude pokračovat v podpoře kulturních, sportovních a zájmových aktivit dětí a mládeže. Aktivity v této oblasti jsou koordinovány se ŠKODA AUTO.

Firemní strategie

Poslání

ŠKO-ENERGO zajišťuje komplexní péči o svého největšího zákazníka ŠKODA AUTO při zajištění jeho energetických potřeb. Současně pečuje o tepelnou pohodu obyvatel, podniků a institucí ve městě Mladá Boleslav a zajišťuje tak dobré podmínky pro jejich práci a soukromí.

Vize

ŠKO-ENERGO je multiutilitní konkurenceschopná společnost, která včas reaguje na potřeby trhu, vhodným způsobem investuje, vykazuje přiměřený zisk a minimalizuje škodlivé dopady na životní prostředí. Pečuje o své zaměstnance a je dobrým občanem regionu a partnerem města Mladá Boleslav.

Cíle pro majitele a bankovní instituce

→ Zajistit požadovaný zisk a návratnost investic a splacení úvěrů.

→

Cíle pro zákazníky

- Poskytnout ŠKODA AUTO cenově výhodné dodávky energií a služeb.
- Poskytnout všem zákazníkům bezpečné a spolehlivé dodávky energií.
- Získávat nové zákazníky v Mladé Boleslavi a zvyšovat prodej tepla.
- Nabízet obyvatelům a podnikům města Mladá Boleslav dodávky tepla pod úroveň cen tepla z plynu.
- Umožnit připojení na dálkové teplo v nových oblastech Mladé Boleslavi.
- Zvyšovat u zákazníků pozitivní mínění o Společnosti.

→

→

Cíle pro zaměstnance a okolní komunitu

- Kvalifikování, motivování a spokojení zaměstnanci.
- Kultura Společnosti podporující inovace a týmovou spolupráci.
- Společnost jako dobrý a vyhledávaný zaměstnavatel.
- Dobré vztahy s institucemi a úřady v regionu.
- Cíleně uplatňovaná Corporate social responsibility.

→

→

Environmentální cíle

- Provádět ochranu životního prostředí na základě vlastního pocitu odpovědnosti a vlastní iniciativy.
- Minimalizovat zatěžování životního prostředí používáním nových postupů a ekologickým počínáním. Při stavbě a provozování všech zařízení používat moderní techniky a standardy, pokud je to technicky proveditelné a ekonomicky přijatelné.
- Udržovat vysoký standard v minimalizaci emisí vypouštěných do ovzduší.
- vést otevřený dialog se zájmovými skupinami a poskytovat jim informace sloužící k pochopení přijatých cílů a výsledků environmentálních programů.

→

	Cíle řídicích procesů
← Řízení Společnosti	<ul style="list-style-type: none"> → Koordinovat firemní procesy, optimalizovat využívání zdrojů a kontrolních mechanismů. → Využívat procesní řízení a trvale procesy zlepšovat. → Postupovat v souladu s politikou majitelů.
← Finanční řízení	<ul style="list-style-type: none"> → Zajistit návratnost investic a dodržení stanovených finančních cílů efektivním řízením nákladů. → Řídit efektivní využívání zařízení na výrobu elektřiny a tepla a koordinovat výrobu s nákupem. → Řídit cenovou politiku Společnosti v souladu s pokyny regulátora. → Využívat efektivně finanční zdroje v rámci koncernu.
← Řízení kvality a životního prostředí	<ul style="list-style-type: none"> → Zlepšovat postupy zajišťující kvalitu dodávek energií a služeb sjednaných se zákazníky. → Hodnotit vliv stávajících a nových postupů a zařízení na životní prostředí a přijímat taková opatření, aby se zamezilo ekologickým rizikům a ohrožení bezpečnosti. → Podporovat formou školení a zprostředkováním informací zodpovědnost svých zaměstnanců za kvalitu a životní prostředí. → Pravidelně kontrolovat dodržování politiky a cílů v oblastech kvality a životního prostředí i funkčnost integrovaného systému řízení Společnosti.
← Řízení lidských zdrojů	<ul style="list-style-type: none"> → Zajistit, aby na každé pracovní pozici byl kvalifikovaný a motivovaný zaměstnanec. → Zvyšovat kvalifikaci a rozvoj zaměstnanců za účelem dlouhodobého rozvíjení schopností a získávání nových vědomostí a dovedností. → Zlepšovat komunikaci, zapojovat zaměstnance do řízení, zvyšovat jejich informovanost s cílem sdílet společně vizi a cíle Společnosti. → Podporovat kreativitu pozitivním přístupem k novým nápadům a využívat k tomu vhodné motivační nástroje.
← Péče o majetek	<ul style="list-style-type: none"> → Pečovat o svěřená zařízení a udržovat je v provozuschopném stavu tak, aby zajišťovala nepřetržitý a bezpečný provoz. → Investovat do oblastí, které zajišťují úsporu emisí CO₂, snižování nákladů, jistotu provozu a navyšování prodeje tepla.
← Řízení rizik	<ul style="list-style-type: none"> → Kvalifikovat a kvantifikovat rizika, průběžně je aktualizovat a vyhodnocovat odpovědnými osobami. → Využívat efektivně finanční instrumenty ke snižování kurzových rizik a k prodeji a nákupu povolenek CO₂. → Zajišťovat ceny nakupované elektřiny a plynu vhodnými deriváty na komoditních trzích a snižovat rizika volatility cen rozložením rizik postupným nákupem. → Krýt operativní rizika vhodným pojištěním.
← Inovace	<ul style="list-style-type: none"> → Sledovat prostředí a změny v technologiích, regulatorních opatřeních a ve vývoji trhu a včas poskytovat informace pro rozhodování o možnostech snižování CO₂ a zefektivnění výroby energií. → Vyhodnocovat možné inovace procesů a zařízení, vybírat nejvhodnější řešení a zdroje pro realizaci. → Plánovat a implementovat inovace ve správný čas.
	Cíle hlavních procesů
← Prodej a marketing	<ul style="list-style-type: none"> → Aktivně vyhledávat nová připojení ve městě Mladá Boleslav a zvyšovat prodej tepla. → Podporovat vybrané aktivity a činnosti ve městě Mladá Boleslav. → Výhodně prodávat elektřinu, kterou nespotřebuje ŠKODA AUTO pro svoji výrobu.
← Strategický nákup	<ul style="list-style-type: none"> → Zabezpečit jistotu dodávek a cen hnědého uhlí dlouhodobými cenově výhodnými smlouvami. → Navýšit množství nakupované biomasy od stávajících, případně nových dodavatelů. → Využívat vlastnickou strukturu Společnosti k efektivnímu nákupu elektřiny a plynu.
← Výroba, služby a distribuce	<ul style="list-style-type: none"> → Optimálně využívat kapacitu zařízení a snižovat počet neplánovaných přerušení dodávek energií. → Snižovat podíl drahých paliv a zvyšovat podíl biomasy v palivovém mixu. → Zabezpečovat ekologický provoz.
	Cíle podpůrných procesů
← Informatika	<ul style="list-style-type: none"> → Využívat moderní informační technologie a systémy. → Naplňovat koncepci založenou na systémech SAP a Energis doplněnou vhodnou nadstavbou. → Zajišťovat bezpečnost dat a informací.

Zpráva nezávislého
auditora a účetní závěrka

2013



Zpráva nezávislého auditora společníkům společnosti ŠKO-ENERGO, s.r.o.

Zpráva o účetní závěrce

Ověřili jsme příloženou účetní závěrku společnosti ŠKO-ENERGO, s.r.o., identifikační číslo 61675938, se sídlem Tř. Václava Klementa 869, Mladá Boleslav 1 (dále „Společnost“), tj. rozvahu k 31. prosinci 2013, výkaz zisku a ztráty, přehled o změnách vlastního kapitálu a přehled o peněžních tocích za rok 2013 a přílohu, včetně popisu podstatných účetních pravidel a dalších vysvětlujících informací (dále „účetní závěrka“).

Odpoovědnost statutárního orgánu Společnosti za účetní závěrku

Statutární orgán Společnosti odpovídá za sestavení účetní závěrky podávající věrný a poctivý obraz v souladu s českými účetními předpisy a za takové vnitřní kontroly, které považuje za nezbytné pro sestavení účetní závěrky tak, aby neobsahovala významné nesprávnosti způsobené podvodem nebo chybou.

Úloha auditora

Naší úlohou je vydat na základě provedeného auditu výrok k této účetní závěrce. Audit jsme provedli v souladu se zákonem o auditorech platným v České republice, Mezinárodními standardy auditu a souvisejícími aplikačními doložkami Komory auditorů České republiky. V souladu s těmito předpisy jsme povinni dodržovat etické požadavky a naplánovat a provést audit tak, abychom získali přiměřenou jistotu, že účetní závěrka neobsahuje významné nesprávnosti.

Audit zahrnuje provedení auditorských postupů, jejichž cílem je získat důkazní informace o částkách a informacích uvedených v účetní závěrce. Výběr auditorských postupů závisí na úsudku auditora, včetně posouzení rizika významné nesprávnosti údajů uvedených v účetní závěrce způsobené podvodem nebo chybou. Při posuzování těchto rizik auditor zohledňuje vnitřní kontroly Společnosti relevantní pro sestavení účetní závěrky podávající věrný a poctivý obraz. Cílem tohoto posouzení je navrhnout vhodné auditorské postupy, nikoli vyjádřit se k účinnosti vnitřních kontrol Společnosti. Audit též zahrnuje posouzení vhodnosti použitých účetních pravidel, přiměřenosti účetních odhadů provedených vedením i posouzení celkové prezentace účetní závěrky.

Jsme přesvědčeni, že získané důkazní informace poskytují dostatečný a vhodný základ pro vyjádření našeho výroku.

Výrok

Podle našeho názoru účetní závěrka podává věrný a poctivý obraz finanční pozice Společnosti k 31. prosinci 2013, jejího hospodaření a peněžních toků za rok 2013 v souladu s českými účetními předpisy.

Zpráva o jiných zákonných požadavcích

Zpráva o výroční zprávě

Dále jsme ověřili soulad ostatních informací obsažených ve výroční zprávě Společnosti za rok 2013 s účetní závěrkou, která je obsažena v této výroční zprávě na straně 31. Za správnost výroční zprávy odpovídá statutární orgán Společnosti. Naším úkolem je vydat na základě provedeného ověření výrok o souladu výroční zprávy s účetní závěrkou.

Úloha auditora

Ověření jsme provedli v souladu s Mezinárodními standardy auditu a související aplikační doložkou Komory auditorů České republiky. V souladu s těmito předpisy jsme povinni naplánovat a provést ověření tak, abychom získali přiměřenou jistotu, že ostatní informace obsažené ve výroční zprávě, které popisují skutečnosti, jež jsou též předmětem zobrazení v účetní závěrce, jsou ve všech významných ohledech v souladu s příslušnou účetní závěrkou. Jsme přesvědčeni, že provedené ověření poskytuje přiměřený podklad pro vyjádření našeho výroku.

Výrok

Podle našeho názoru jsou ostatní informace uvedené ve výroční zprávě Společnosti za rok 2013 ve všech významných ohledech v souladu s výše uvedenou účetní závěrkou.

PricewaterhouseCoopers Audit, s.r.o., Hvězdova 1734/2c, 140 00 Praha 4, Česká republika
T: +420 251 151 111, F: +420 252 156 111, www.pwc.com/cz

PricewaterhouseCoopers Audit, s.r.o., se sídlem Hvězdova 1734/2c, 140 00 Praha 4, IČ: 40765521, zapsaná v obchodním rejstříku vedeném Městským soudem v Praze, oddíl C, vložka 3637 a v seznamu auditorských společností u Komory auditorů České republiky pod oprávněním číslo 021.



Společníci společnosti ŠKO-ENERGO, s.r.o.
Zpráva nezávislého auditora

Zpráva o jiných zákonných požadavcích (pokračování)

Zpráva o ověření zprávy o vztazích

Dále jsme provedli prověrku přiložené zprávy o vztazích mezi Společností a její ovládající osobou a mezi Společností a ostatními osobami ovládanými stejnou ovládající osobou za rok 2013 (dále „Zpráva“). Za úplnost a správnost Zprávy odpovídá statutární orgán Společnosti. Naší úlohou je vydat na základě provedené prověrky stanovisko k této Zprávě.

Rozsah ověření

Ověření jsme provedli v souladu s Auditorským standardem č. 56 Komory auditorů České republiky. V souladu s tímto standardem jsme povinni naplánovat a provést prověrku s cílem získat omezenou jistotu, že Zpráva neobsahuje významné věcné nesprávnosti. Prověrka je omezena především na dotazování zaměstnanců Společnosti, na analytické postupy a výběrovým způsobem provedené ověření věcné správnosti údajů. Proto prověrka poskytuje nižší stupeň jistoty než audit. Audit jsme neprováděli, a proto nevyjadřujeme výrok auditora.

Závěr

Na základě naší prověrky jsme nezjistili žádné významné věcné nesprávnosti v údajích uvedených ve Zprávě sestavené v souladu s požadavky §82 zákona o obchodních korporacích.

31. března 2014

Pracovník společnosti ŠKO-ENERGO, s.r.o.
zastoupená
VÁCLAV PRÝMEK

Ing. Václav Prýmek
partner

Ing. Petra Bočáková
statutární auditorka, oprávnění č. 2253

Rozvaha

31. prosince 2013
(V CELÝCH TISÍCÍCH KČ)

OZNAČENÍ		AKTIVA	31.12.2013		31.12.2012	
			BRUTTO	KOREKCE	NETTO	NETTO
A	B	1	2	3	4	
	AKTIVA CELKEM	1 327 799	-320 998	1 006 801	865 178	
B.	Dlouhodobý majetek	666 193	-222 705	443 488	364 612	
B. I.	Dlouhodobý nehmotný majetek	71 019	-18 472	52 547	20 883	
B. I.	1. Software	17 796	-15 534	2 262	1 547	
	2. Jiný dlouhodobý nehmotný majetek	53 223	-2 938	50 285	19 336	
B. II.	Dlouhodobý hmotný majetek	595 174	-204 233	390 941	343 729	
B. II.	1. Stavby	220 711	-30 442	190 269	165 466	
	2. Samostatné movité věci a soubory movitých věcí	349 877	-173 791	176 086	175 605	
	3. Nedokončený dlouhodobý hmotný majetek	19 879	0	19 879	2 658	
	4. Poskytnuté zálohy na dlouhodobý hmotný majetek	4 707	0	4 707	0	
C.	Oběžná aktiva	578 768	-98 293	480 475	497 870	
C. I.	Zásoby	164 266	-98 293	65 973	65 885	
C. I.	1. Materiál	164 266	-98 293	65 973	65 885	
C. II.	Dlouhodobé pohledávky	9 926	0	9 926	6 762	
C. II.	1. Jiné pohledávky	2 360	0	2 360	3 019	
	2. Odložená daňová pohledávka	7 566	0	7 566	3 743	
C. III.	Krátkodobé pohledávky	365 868	0	365 868	412 763	
C. III.	1. Pohledávky z obchodních vztahů	175 985	0	175 985	277 115	
	2. Stát - daňové pohledávky	17 854	0	17 854	5 276	
	3. Krátkodobé poskytnuté zálohy	131 394	0	131 394	127 631	
	4. Dohadné účty aktivní	38 052	0	38 052	0	
	5. Jiné pohledávky	2 583	0	2 583	2 741	
C. IV.	Krátkodobý finanční majetek	38 708	0	38 708	12 460	
C. IV.	1. Peníze	50	0	50	75	
	2. Účty v bankách	38 658	0	38 658	12 385	
D. I.	Časové rozlišení	82 838	0	82 838	2 696	
D. I.	1. Náklady příštích období	4 738	0	4 738	2 509	
	2. Příjmy příštích období	78 100	0	78 100	187	

OZNAČENÍ		PASIVA	31.12.2013	31.12.2012
A		B	6	7
	PASIVA CELKEM		1 006 801	865 178
A.	Vlastní kapitál		60 197	59 470
A. I.	Základní kapitál		10 000	10 000
A. I.	1. Základní kapitál		10 000	10 000
A. III.	Rezervní fondy a ostatní fondy ze zisku		48 018	47 301
A. III.	1. Zákonný rezervní fond		1 094	1 094
	2. Statutární a ostatní fondy		46 924	46 207
A. V.	Výsledek hospodaření běžného účetního období		2 179	2 169
B.	Cizí zdroje		615 872	482 927
B. I.	Rezervy		27 735	26 349
B. I.	1. Ostatní rezervy		27 735	26 349
B. III.	Krátkodobé závazky		588 137	456 578
B. III.	1. Závazky z obchodních vztahů		173 667	106 976
	2. Závazky ke společníkům a k účastníkům sdružení		320 000	290 000
	3. Závazky k zaměstnancům		18 649	14 458
	4. Závazky ze sociálního zabezpečení a zdravotního pojištění		5 485	4 589
	5. Stát – daňové závazky a dotace		1 655	18 728
	6. Dohadné účty pasivní		68 673	21 818
	7. Jiné závazky		8	9
C. I.	Časové rozlišení		330 732	322 781
C. I.	1. Výdaje příštích období		330 732	322 781

Výkaz zisku a ztráty

31. prosince 2013
(V CELÝCH TISÍCÍCH KČ)

OZNAČENÍ		TEXT	SKUTEČNOST V ÚČETNÍM OBDOBÍ	
			2013	2012
A		B	1	2
I.		Tržby za prodej zboží	525 883	546 558
A.		Náklady vynaložené na prodané zboží	525 869	546 543
+		Obchodní marže	14	15
II.		Výkony	2 515 822	2 249 836
II.	1.	Tržby za prodej vlastních výrobků a služeb	2 515 822	2 249 836
B.		Výkonová spotřeba	2 164 272	1 947 687
B.	1.	Spotřeba materiálu a energie	1 156 933	961 107
	2.	Služby	1 007 339	986 580
+		Přidaná hodnota	351 564	302 164
C.		Osobní náklady	263 798	221 136
C.	1.	Mzdové náklady	188 617	159 256
	2.	Náklady na sociální zabezpečení a zdravotní pojištění	67 083	52 516
	3.	Sociální náklady	8 098	9 364
D.		Daně a poplatky	2 749	15 177
E.		Odpisy dlouhodobého nehmotného a hmotného majetku	38 559	33 803
III.		Tržby z prodeje dlouhodobého majetku a materiálu	59	21 234
III.	1.	Tržby z prodeje dlouhodobého majetku	0	21 224
	2.	Tržby z prodeje materiálu	59	10
G.		Změna stavu rezerv a opravných položek v provozní oblasti a komplexních nákladů	19 879	17 135
IV.		Ostatní provozní výnosy	55 253	111 854
H.		Ostatní provozní náklady	81 353	142 591
*		Provozní výsledek hospodaření	538	5 410
IX.		Výnosy z přecenění cenných papírů a derivátů	0	71
X.		Výnosové úroky	115	54
N.		Nákladové úroky	1 729	3 164
XI.		Ostatní finanční výnosy	213	366
O.		Ostatní finanční náklady	781	466
*		Finanční výsledek hospodaření	-2 182	-3 139
Q.		Daň z příjmů za běžnou činnost	-3 823	102
Q.	1.	- odložená	-3 823	102
**		Výsledek hospodaření za běžnou činnost	2 179	2 169
***		Výsledek hospodaření za účetní období	2 179	2 169
****		Výsledek hospodaření před zdaněním	-1 644	2 271

Přehled o změnách vlastního kapitálu

31. prosince 2013

(V CELÝCH TISÍCÍCH KČ)

(TIS. KČ)	ZÁKLADNÍ KAPITÁL	ZÁKONNÝ REZERVNÍ FOND	STATUTÁRNÍ A OSTATNÍ FONDY	NEROZDĚLENÝ ZISK	CELKEM
Zůstatek k 1. lednu 2012	10 000	1 094	45 490	2 170	58 754
Příděl do ostatních fondů	0	0	717	-717	0
Vyplacené podíly na zisku	0	0	0	-1 453	-1 453
Výsledek hospodaření za rok 2012	0	0	0	2 169	2 169
Zůstatek k 31. prosinci 2012	10 000	1 094	46 207	2 169	59 470
Příděl do ostatních fondů	0	0	717	-717	0
Vyplacené podíly na zisku	0	0	0	-1 452	-1 452
Výsledek hospodaření za rok 2013	0	0	0	2 179	2 179
Zůstatek k 31. prosinci 2013	10 000	1 094	46 924	2 179	60 197

Přehled o peněžních tocích

31. prosince 2013

(v CELÝCH TISÍCÍCH KČ)

	2013	2012
Peněžní toky z provozní činnosti		
Účetní zisk z běžné činnosti před zdaněním	-1 644	2 271
A.1 Úpravy o nepeněžní operace:	62 634	47 132
A.1.1 Odpisy stálých aktiv	38 559	33 803
A.1.2 Změna stavu opravných položek a rezerv	19 879	17 135
A.1.3 Zisk z prodeje stálých aktiv	0	-21 234
A.1.4 Vyúčtované nákladové (+) a výnosové (-) úroky	1 614	3 110
A.1.5 Úpravy o ostatní nepeněžní operace ze spotřeby CER	2 582	14 438
A* Čistý peněžní tok z provozní činnosti před zdaněním a změnami oběžných prostředků	60 990	49 403
A.2 Změny stavu nepeněžních složek pracovního kapitálu:	24 836	197 615
A.2.1 Změna stavu pohledávek a přechodných účtů aktiv	-32 612	-69 178
A.2.2 Změna stavu krátkodobých závazků a přechodných účtů pasiv	109 510	256 229
A.2.3 Změna stavu zásob	-18 581	10 564
A** Čistý peněžní tok z provozní činnosti před zdaněním	85 826	247 018
A.3 Úroky vyplacené	-1 729	-3 164
A.4 Úroky přijaté	115	54
A.5 Přijaté platby z titulu daňové pohledávky	24	0
A*** Čistý peněžní tok z provozní činnosti	84 236	243 098
Peněžní toky z investiční činnosti		
B.1 Výdaje spojené s nabytím stálých aktiv	-120 017	-136 317
B.2 Příjmy z prodeje stálých aktiv	0	21 234
B*** Čistý peněžní tok z investiční činnosti	-120 017	-115 083
Peněžní toky z finanční činnosti		
C.1 Změna stavu dlouhodobých a krátkodobých závazků	30 000	-125 000
C.2 Změna stavu vlastního kapitálu:	-1 452	-1 453
C.2.1 Vyplacené podíly na zisku	-1 452	-1 453
C*** Čistý peněžní tok z finanční činnosti	28 548	-126 453
Čisté zvýšení peněžních prostředků a peněžních ekvivalentů	26 248	2 372
Stav peněžních prostředků a peněžních ekvivalentů na počátku roku	12 460	10 088
Stav peněžních prostředků a peněžních ekvivalentů na konci roku	38 708	12 460

Příloha účetní závěrky

31. prosince 2013

1. Všeobecné informace

1.1. Základní informace o Společnosti

ŠKO-ENERGO, s.r.o. (dále „Společnost“) byla zapsána do obchodního rejstříku dne 30. června 1995 pod spisovou značkou oddíl C, vložka 38550 a její sídlo je v Mladé Boleslavi 1, Tř. Václava Klementa 869, PSČ 293 60. Hlavním předmětem podnikání Společnosti je dle Společenské smlouvy zejména výroba a rozvod tepelné energie, výroba a obchod s elektřinou, obchod s plynem, montáž, revize a zkoušky elektrických, tlakových, plynových zařízení apod. Identifikační číslo Společnosti je 616 75 938.

Základní kapitál ve výši 10 000 tis. Kč byl plně splacen.

Podíl jednotlivých společníků na základním kapitálu k 31. prosinci 2013 a 2012:

SPOLEČNÍK	PODÍL (%)
E.ON Czech Holding AG, Mnichov (Německo)	21,0
ŠKODA AUTO a.s., Mladá Boleslav	44,5
ČEZ, a.s., Praha	12,0
VOLKSWAGEN KRAFTWERK GmbH, Wolfsburg (Německo)	22,5
Celkem	100,0

Jednatelé k 31. prosinci 2013 a 31. prosinci 2012:

JMÉNO
Ing. Vladimír Handlík
Ing. Miroslav Žďánský

Složení dozorčí rady k 31. prosinci 2013 bylo následující:

JMÉNO	DOBA TRVÁNÍ FUNKCE
Gert Wölfel	od 30. června 1995
Raimund Wunder	od 1. ledna 2003
Karlheinz Emil Hell	od 12. června 2010
Michael Oeljeklaus	od 1. listopadu 2010
Peter Kreissl	od 1. října 2012

Složení dozorčí rady k 31. prosinci 2012 bylo následující:

JMÉNO	DOBA TRVÁNÍ FUNKCE
Gert Wölfel	od 30. června 1995
Raimund Wunder	od 1. ledna 2003
Ing. Jaroslav Kužel	od 1. května 2010 do 30. září 2012
Karlheinz Emil Hell	od 12. června 2010
Michael Oeljeklaus	od 1. listopadu 2010

Vedení Společnosti je funkčně rozděleno na technické a obchodní vedení. K obchodnímu vedení náleží obchodní jednatel. Vedle technického jednatele patří do oblasti technického vedení také vedoucí provozu infrastruktury a ostatních energií, vedoucí provozu teplárny a vedoucí energetického hospodářství.

2. Účetní postupy

2.1. Základní zásady zpracování účetní závěrky

Účetní závěrka je sestavena v souladu s účetními předpisy platnými v České republice a je sestavena v historických cenách s výjimkou derivátů, které jsou vykázány v reálné hodnotě.

2.2. Jiný dlouhodobý nehmotný majetek

Nehmotný majetek, jehož doba použitelnosti je delší než 1 rok a pořizovací cena převyšuje 60 tis. Kč za položku, je považován za dlouhodobý nehmotný majetek.

Nakoupený dlouhodobý nehmotný majetek je prvotně vykázan v pořizovacích cenách, které zahrnují cenu pořízení a náklady s jeho pořízením související.

Dlouhodobý nehmotný majetek je odpisován metodou rovnoměrných odpisů na základě jeho předpokládané doby životnosti následujícím způsobem:

DLOUHODOBÝ NEHMOTNÝ MAJETEK	PŘEDPOKLÁDANÁ DOBA ŽIVOTNOSTI
Software	3–4 roky
Jiný dlouhodobý nehmotný majetek	5–8 let

Pokud zůstatková hodnota aktiva přesahuje jeho odhadovanou zpětně ziskatelnou částku, je jeho zůstatková hodnota snížena na tuto částku prostřednictvím opravné položky.

Společnost eviduje emisní povolenky v rámci ostatního dlouhodobého nehmotného majetku. Emisní povolenky přidělené Národním alokačním plánem jsou zaúčtovány na účet ostatního dlouhodobého nehmotného majetku proti účtové skupině zúčtování daní a dotací, k datu jejich připsání na účet v registru emisních povolenek v České republice.

Přidělené emisní povolenky jsou oceňovány reprodukční pořizovací cenou.

Závazek z emisních povolenek je rozpouštěn do ostatních provozních výnosů ve věcné a časové souvislosti s náklady.

Účtování spotřeby emisních povolenek je prováděno k rozvahovému dni na základě skutečných emisí CO₂ za dané období proti účtům ostatních provozních nákladů.

Pro účtování úbytků emisních povolenek používá Společnost metodu FIFO. Přednostně jsou však spotřebovány emisní povolenky přidělené pro dané období dle národního alokačního plánu, až následně povolenky nakoupené.

V případě, kdy dojde k formálnímu připsání přidělených emisních povolenek na účet v registru emisních povolenek v České republice až po konci účetního období, je spotřeba těchto emisních povolenek vykázána na účtu ostatních provozních nákladů proti dohadnému účtu pasivnímu. Dále je vykázán dohadný účet aktivní proti ostatním provozním výnosům. Tyto emisní povolenky jsou oceněny reprodukční pořizovací cenou k datu konce účetního období.

O prodeji emisních povolenek je účtováno v rámci provozních výnosů ve výši prodejní ceny se současným vyřazením účetní hodnoty z aktiv.

Na nedostatek emisních povolenek ke krytí jejich spotřeby ve vykazovaném období tvoří Společnost rezervu. Pokud zůstatková hodnota emisních povolenek k rozvahovému dni přesahuje jejich odhadovanou zpětně získatelnou částku, pak je k těmto emisním povolenkám tvořena opravná položka.

2.3. Dlouhodobý hmotný majetek

Hmotný majetek, jehož doba použitelnosti je delší než 1 rok a pořizovací cena převyšuje 40 tis. Kč za položku, je považován za dlouhodobý hmotný majetek.

Nakoupený dlouhodobý hmotný majetek je prvotně vykázán v pořizovacích cenách, které zahrnují cenu pořízení a náklady s jeho pořízením související.

Dlouhodobý hmotný majetek s výjimkou pozemků, které se neodepisují, je odpisován na základě jeho předpokládané doby životnosti následujícím způsobem:

DLOUHODOBÝ HMO TNÝ MAJETEK	PŘEDPOKLÁDANÁ DOBA ŽIVOTNOSTI
Budovy a stavby	30–45 let
Stroje a zařízení	3–30 let
Motorová vozidla	5–8 let

Pokud zůstatková hodnota aktiva přesahuje jeho odhadovanou zpětně získatelnou částku, je jeho zůstatková hodnota snížena na tuto částku prostřednictvím opravné položky.

Náklady na opravy a údržbu dlouhodobého hmotného majetku se účtují přímo do nákladů. Technické zhodnocení jednotlivého dlouhodobého majetku přesahující 40 tis. Kč ročně je aktivováno.

Hmotný majetek, jehož doba použitelnosti je delší než 1 rok v pořizovací ceně od 0 Kč do 40 tis. Kč za položku, je považován za zásoby a účtován do nákladů při spotřebě.

2.4. Zásoby

Nakoupené zásoby jsou oceňovány pořizovací cenou sníženou o opravnou položku. Pořizovací cena zahrnuje veškeré náklady související s pořízením těchto zásob (zejména dopravné, clo, atd.). Pro úbytky nakoupených zásob užívá Společnost metodu váženého průměru.

Pro účely výpočtu opravné položky k zásobám jsou zásoby materiálu rozděleny na bezpečnostní zásobu náhradních dílů, která je držena za účelem zajištění plynulého provozu pronajatého dlouhodobého majetku, a ostatní zásoby.

Pro bezpečnostní zásobu náhradních dílů se opravná položka stanovuje jako procento z hodnoty těchto zásob na konci každého roku po dobu trvání finančního pronájmu dlouhodobého majetku. Hodnota bezpečnostní zásoby náhradních dílů se tak rovnoměrně snižuje a na konci finančního pronájmu bude snížení hodnoty zásob odpovídat snížení hodnoty příslušného pronajatého majetku.

Opravná položka pro ostatní zásoby je tvořena na základě analýzy obrátkovosti zásob a na základě individuálního posouzení zásob.

2.5. Pohledávky

Pohledávky jsou vykázány v nominální hodnotě snížené o opravnou položku k pochybným pohledávkám. Opravná položka k pochybným pohledávkám je vytvořena na základě věkové struktury pohledávek a individuálního posouzení bonity dlužníků.

2.6. Peníze a peněžní ekvivalenty

Peněžní prostředky jsou peníze v hotovosti včetně cenin a peněžních prostředků na účtu včetně přečerpání běžného nebo kontokorentního účtu.

Peněžními ekvivalenty se rozumí krátkodobý likvidní finanční majetek, který je snadno a pohotově směnitelný za předem známou částku peněžních prostředků a u tohoto majetku se nepředpokládají významné změny hodnoty v čase. Za peněžní ekvivalenty jsou považovány peněžní úložky s nejvýše tříměsíční výpovědní lhůtou a likvidní dluhové cenné papíry k obchodování na veřejném trhu.

2.7. Přepočtení cizích měn

Transakce prováděné v cizích měnách jsou přepočteny a zaúčtovány devizovým kursem České národní banky. Tento kurz je stanoven jako kurz následujícího dne po dni jeho vyhlášení Českou národní bankou.

Zůstatky peněžních aktiv, pohledávek a závazků vedených v cizích měnách byly přepočteny devizovým kursem zveřejněným Českou národní bankou k rozvahovému dni. Všechny kurzové zisky a ztráty z přepočtu peněžních aktiv, pohledávek a závazků jsou účtovány do výkazu zisku a ztráty.

2.8. Výnosy

Tržby jsou zaúčtovány k datu poskytnutí služeb a k datu vyskladnění zboží a přechodu vlastnického práva na zákazníka a jsou vykázány po odečtení slev a daně z přidané hodnoty.

2.9. Leasing

Požizovací cena majetku získaného formou finančního nebo operativního leasingu není aktivována do dlouhodobého majetku. Leasingové splátky jsou účtovány do nákladů rovnoměrně po celou dobu trvání leasingu. Budoucí leasingové splátky, které nejsou k rozvahovému dni splatné, jsou vykázány v příloze k účetní závěrce, ale nejsou zachyceny v rozvaze.

Společnost má na základě uzavřených smluv na operativní pronájem k dispozici automobily, zařízení a prostory od firmy ŠKODA AUTO a.s. a na základě smlouvy o finančním leasingu veškerý dlouhodobý majetek od firmy ŠKO-ENERGO FIN, s.r.o. (dále jen „ŠKO-ENERGO FIN“). Nájemní smlouvy a smlouvy o finančním leasingu nevedou u Společnosti k aktivaci těchto najatých předmětů majetku, takže příslušné platby nájemného ovlivňují hospodářský výsledek běžného období. Veškerý majetek pořízený formou finančního leasingu bude po ukončení leasingové smlouvy odkoupen.

2.10. Rezervy

Společnost tvoří rezervy, pokud má současný závazek, je pravděpodobné, že bude na vypořádání tohoto závazku třeba vynaložit vlastní zdroje a existuje spolehlivý odhad výše závazku.

2.11. Zaměstnanecké požitky

Na nevybranou dovolenou Společnost vytváří rezervu.

Na odměny a bonusy zaměstnancům Společnost vytváří rezervu. Při tvorbě rezervy Společnost zohledňuje očekávaný průměrný celoroční poměr odvodů na sociální a zdravotní pojištění vůči mzdovým nákladům.

K financování státního důchodového pojištění hradí Společnost pravidelné odvody do státního rozpočtu. Společnost také poskytuje svým zaměstnancům penzijní připojištění prostřednictvím příspěvků do nezávislých penzijních fondů.

2.12. Úrokové náklady

Úrokové náklady vyplývající z úvěrů na pořízení dlouhodobého nehmotného a hmotného majetku jsou aktivovány během doby kompletace majetku a jeho přípravy k používání. Ostatní náklady spojené s úvěry jsou účtovány do nákladů.

2.13. Odložená daň

Odložená daň se vykazuje u všech přechodných rozdílů mezi zůstatkovou hodnotou aktiva nebo závazku v rozvaze a jejich daňovou hodnotou. Odložená daňová pohledávka je zaúčtována, pokud je pravděpodobné, že ji bude možné daňově uplatnit v budoucnosti.

Spřízněné strany

Spřízněnými stranami Společnosti se rozumí:

- strany, které přímo nebo nepřímo mohou uplatňovat podstatný nebo rozhodující vliv u Společnosti, a společnosti, kde tyto strany mají rozhodující vliv,
- členové statutárních, dozorčích a řídicích orgánů Společnosti, nebo její mateřské společnosti a osoby blízké těmto osobám, včetně podniků, kde tito členové a osoby mají podstatný nebo rozhodující vliv,
- společnosti, ve kterých mají podstatný vliv buď strany, které přímo nebo nepřímo mohou uplatňovat rozhodující vliv u Společnosti anebo společnosti, kde mají rozhodující vliv strany, které přímo nebo nepřímo mohou uplatňovat rozhodující vliv u Společnosti.

Významné transakce a zůstatky se spřízněnými stranami, jsou uvedeny v poznámce 13.

2.14. Přehled o peněžních tocích

Společnost sestavila přehled o peněžních tocích s využitím nepřímé metody.

2.15. Následné události

Dopad událostí, které nastaly mezi rozvahovým dnem a dnem sestavení účetní závěrky, je zachycen v účetních výkazech v případě, že tyto události poskytly doplňující informace o skutečnostech, které existovaly k rozvahovému dni.

V případě, že mezi rozvahovým dnem a dnem sestavení účetní závěrky došlo k významným událostem představujícím skutečnosti, které nastaly po rozvahovém dni, jsou důsledky těchto událostí popsány v příloze účetní závěrky, ale nejsou zaúčtovány v účetních výkazech.

3. Dlouhodobý nehmotný a hmotný majetek

(TIS. KČ)	1. LEDNA 2013	PŘÍRŮSTKY / PŘEÚČTOVÁNÍ	VYŘAZENÍ/ PŘEÚČTOVÁNÍ	31. PROSINCE 2013
Pořizovací cena				
Software	15 453	2 343	0	17 796
Jiný dlouhodobý nehmotný majetek	22 915	53 545	-23 237	53 223
Budovy a stavby	188 457	32 254	0	220 711
Samostatné movité věci a soubory movitých věcí	322 681	29 958	-2 762	349 877
Nedokončený dlouhodobý hmotný majetek	2 658	17 221	0	19 879
Poskytnuté zálohy na dlouhodobý hmotný majetek	0	4 707	0	4 707
Celkem	552 164	140 028	-25 999	666 193
Oprávky				
Software	13 906	1 628	0	15 534
Jiný dlouhodobý nehmotný majetek	3 579	4	-645	2 938
Budovy a stavby	22 991	7 451	0	30 442
Samostatné movité věci a soubory movitých věcí	147 076	29 477	-2 762	173 791
Celkem	187 552	38 560	-3 407	222 705
Zůstatková hodnota	364 612	101 468	-22 592	443 488

(TIS. KČ)	1. LEDNA 2012	PŘÍRŮSTKY / PŘEÚČTOVÁNÍ	VYŘAZENÍ	31. PROSINCE 2012
Pořizovací cena				
Software	13 520	1 933	0	15 453
Jiný dlouhodobý nehmotný majetek	14 940	156 189	-148 214	22 915
Nedokončený dlouhodobý nehmotný majetek	2 992	0	-2 992	0
Budovy a stavby	127 740	60 717	0	188 457
Samostatné movité věci a soubory movitých věcí	272 561	51 705	-1 585	322 681
Nedokončený dlouhodobý hmotný majetek	8 944	0	-6 286	2 658
Poskytnuté zálohy na dlouhodobý hmotný majetek	2 169	0	-2 169	0
Celkem	442 866	270 544	-161 246	552 164
Oprávký				
Software	11 744	2 162	0	13 906
Jiný dlouhodobý nehmotný majetek	3 539	40	0	3 579
Budovy a stavby	17 978	5 013	0	22 991
Samostatné movité věci a soubory movitých věcí	122 072	26 588	-1 584	147 076
Celkem	155 333	33 803	-1 584	187 552
Zůstatková hodnota	287 533			364 612

K 31. prosinci 2013 Společnost evidovala na účtu jiného dlouhodobého nehmotného majetku emisní povolenky a emisní kredity výši 50 285 tis. Kč (k 31. prosinci 2012: 19 332 tis. Kč).

Společnost rovněž používá majetek získaný finančním leasingem, který je však účtován jako dlouhodobý hmotný majetek až po skončení doby leasingu a po převodu vlastnického práva.

Leasingové splátky ze současných smluv o finančním leasingu:

(TIS. KČ)	31. PROSINCE 2013	31. PROSINCE 2012
Splacené splátky	9 859 200	9 188 300
Splátky splatné do jednoho roku	611 500	659 800
Splátky splatné později	2 906 300	3 537 600
Celková výše splátek splacených i splatných ze současných smluv	13 377 000	13 385 700

K 31. prosinci 2013 a 2012 neobsahovala rozvaha aktiva získaná po ukončení leasingových smluv.

4. Zásoby

(TIS. KČ)	31. PROSINCE 2013	31. PROSINCE 2012
Materiál	164 266	145 685
Opravná položka	-98 293	-79 800
Zůstatková hodnota	65 973	65 885

Změna opravné položky k zásobám:

(TIS. KČ)	2013	2012
Počáteční zůstatek k 1. lednu	79 800	75 585
Tvorba opravné položky	18 493	4 215
Konečný zůstatek k 31. prosinci	98 293	79 800

5. Pohledávky a časové rozlišení

(TIS. KČ)	31. PROSINCE 2013	31. PROSINCE 2012
Pohledávky z obchodních vztahů – do splatnosti	175 985	277 115
Ostatní pohledávky – do splatnosti	189 883	135 648
Zůstatková hodnota krátkodobých pohledávek	365 868	412 763
Dlouhodobé pohledávky – do splatnosti	2 360	3 019
Odložená daňová pohledávka	7 566	3 743
Dlouhodobé pohledávky celkem	9 926	6 762
Zůstatková hodnota pohledávek celkem	375 794	419 525
Náklady příštích období	4 738	2 509
Příjmy příštích období	78 100	187
Časové rozlišení celkem	82 838	2 696

Nezaplacené pohledávky z obchodních vztahů nejsou zajištěny a žádná z nich nemá splatnost delší než 5 let.

Ostatní pohledávky zahrnují zejména poskytnuté provozní zálohy ve výši 131 394 tis. Kč (31. prosince 2012: 127 631 tis. Kč) a pohledávky z titulu DPH ve výši 16 773 tis. Kč (31. prosince 2012: 4 265 tis. Kč).

Dlouhodobé pohledávky představují zaměstnanecké půjčky.

Dohadné účty ve výši 38 052 tis. Kč představují dohadný účet aktivní vykázaný proti ostatním provozním výnosům a související s účtováním spotřeby emisních povolenek, viz bod 2.2. Jiný dlouhodobý nehmotný majetek.

Příjmy příštích období zahrnují zejména finální vyúčtování se společností ŠKODA AUTO a.s. ve výši 62 263 tis. Kč.

6. Vlastní kapitál

Zákonný rezervní fond je tvořen ze zisku Společnosti podle zákona a nelze jej rozdělit mezi společníky, ale lze jej použít výhradně k úhradě ztrát. V souladu s příslušnými ustanoveními Obchodního zákoníku Společnost vytváří zákonný rezervní fond ve výši 5 % z čistého zisku ročně, dokud výše tohoto fondu nedosáhne 10 % základního kapitálu. V roce 2004 dosáhla výše tohoto fondu 10 % základního kapitálu.

Dne 15. června 2013 společníci schválili účetní závěrku Společnosti za rok 2012 a rozhodli o rozdělení zisku ve výši 2 169 tis. Kč.

Rozdělení čistého zisku po zdanění za rok 2013 ve výši 2 179 tis. Kč nebylo k datu sestavení účetní závěrky za rok 2013 schváleno.

7. Rezervy

(TIS. KČ)	OSTATNÍ REZERVY
Počáteční zůstatek k 1. lednu 2012	13 430
Tvorba rezerv	25 262
Použití rezerv	-12 343
Konečný zůstatek k 31. prosinci 2012	26 349
Tvorba rezerv	26 607
Použití rezerv	-25 222
Konečný zůstatek k 31. prosinci 2013	27 735

Ostatní rezervy zahrnují zejména rezervy na bonusy zaměstnancům a na nevyplacené složky mezd vztahující se k roku 2013.

Výpočet rezervy na daň z příjmů a odložené daně je uveden v poznámce 10.

8. Závazky a výdaje příštích období

(TIS. KČ)	31. PROSINCE 2013	31. PROSINCE 2012
Závazky z obchodních vztahů – do splatnosti	173 667	106 976
Závazky ke společníkům – do splatnosti	320 000	290 000
Ostatní závazky – do splatnosti	94 470	59 602
Ostatní závazky celkem	414 470	349 602
Krátkodobé závazky celkem	588 137	456 578

Výše uvedené závazky nebyly zajištěny žádným majetkem Společnosti a nemají splatnost delší než 5 let.

Závazky vůči spřízněným stranám včetně výdajů příštích období jsou uvedeny v poznámce 13.

Společnost nemá žádné závazky po splatnosti ze sociálního nebo zdravotního pojištění ani žádné jiné závazky po splatnosti k finančním úřadům či jiným státním institucím.

Dohadné účty pasivní zahrnují zejména částku ve výši 37 992 tis. Kč, představující dohadný účet pasivní vykázaný proti ostatním provozním nákladům a související s účtováním spotřeby emisních povolenek, viz bod 2.2. Jiný dlouhodobý nehmotný majetek.

9. Úvěry a ostatní půjčky

Ze strany UniCredit Bank Czech Republic a.s. je Společnosti poskytnuta úvěrová linka ve výši 20 000 tis. Kč (k 31. prosinci 2013: 20 000 tis. Kč) k financování oběžných prostředků. K 31. prosinci 2013 a 2012 Společnost tuto úvěrovou linku nečerpala.

Bankovní konsorcium skládající se z Commerzbank AG, pobočka Praha, jako vedoucí konsorcia, a UniCredit Bank Czech Republic a.s. jako konsorciálního partnera, poskytlo společnosti ŠKO-ENERGO FIN úvěrovou smlouvu ve výši 220 000 tis. DEM. Předmětem této smlouvy je financování investic na stavbu teplárny a dalších infrastrukturních zařízení firmou ŠKO-ENERGO FIN, které má Společnost pronajaty formou finančního leasingu, a poskytnutí provozních úvěrů Společnosti a firmě ŠKO-ENERGO FIN.

Vedle firmy ŠKO-ENERGO FIN jsou ručiteli rovněž Společnost a společníci firmy ŠKO-ENERGO FIN.

K zajištění nároků bank vyplývajících z úvěrových smluv postupuje Společnost bankám dle § 554 Občanského zákoníku všechny současně i budoucí pohledávky a další práva ze smluvních vztahů Společnosti. Dále Společnost převádí na banky za účelem záruky dle § 553 Občanského zákoníku svá vlastnická práva na veškerých stávajících zásobách uhlí, jakož i na zásobách uhlí, na které Společnost získá vlastnické právo do 30. června 2015, resp. do uplynutí smluvního vztahu. Kromě toho Společnost zastavuje bankám svůj požadavek vůči UniCredit Bank Czech Republic a.s. ohledně vyplacení salda z účtu provozních prostředků a svůj požadavek vůči Komerční bance a.s. na vyplacení salda z účtu.

Společnost využívá úvěrovou linku ve výši 550 000 tis. Kč, poskytnutou společností Volkswagen International Finance NV. Na základě podmínek stanovených ve smlouvě z 1. října 2010 si Společnost může zvolit fixní nebo variabilní úrokovou sazbu. K 31. prosinci 2013 Společnost čerpala úvěr ve výši 320 000 tis. Kč, úročený sazbou 0,6156 % p.a. (k 31. prosinci 2012 úvěr ve výši 290 000 tis. Kč, úročený sazbou 0,685 % p.a.).

10. Daň z příjmů

Daňový náklad/ výnos zahrnuje:

(tis. Kč)	2013	2012
Odloženou daň	3 823	102
Celkem daňový výnos (+) / náklad (-)	3 823	-102

Splatná daň byla vypočítána následovně:

(tis. Kč)	31. PROSINCE 2013	31. PROSINCE 2012
Zisk před zdaněním	-1 644	2 271
Daňově neuznatelné náklady	33 636	37 894
Rozdíl mezi daňovými a účetními odpisy	-14 195	-12 978
Nezdaňované výnosy	0	-45
Uplatněný reinvestiční odpočet	-17 797	-27 172
Daňový základ	0	0
Daň z příjmů právnických osob ve výši 19%	0	0

Odložená daň byla vypočtena s použitím sazby daně 19% (daňová sazba pro roky 2013 a následující).

Odloženou daňovou pohledávku lze analyzovat následovně:

(tis. Kč)	31. PROSINCE 2013	31. PROSINCE 2012
Rezervy a opravné položky	5 269	5 006
Rozdíl mezi účetní a daňovou zůstatkovou hodnotou dlouhodobého majetku	-21 452	-18 876
Nerealizovaný daňový 10% odpočet u pořízeného dlouhodobého majetku	5 073	2 451
Opravná položka k zásobám	18 676	15 162
Čistá odložená daňová pohledávka	7 566	3 743

11. Členění výnosů podle odvětví

Výnosy z provozní činnosti:

(TIS. KČ)	2013	2012
Elektrická energie	1 358 475	1 189 110
Teplo	529 502	503 765
Stlačený vzduch	123 958	129 690
Technické plyny a služby spojené s dodávkami energií	423 874	352 375
Voda	75 070	69 962
Jiné	4 943	4 934
Prodej vlastních výrobků a služeb celkem	2 515 822	2 249 836
Elektrická energie	273 002	277 281
Teplo	6 358	4 953
Pitná voda	13 876	14 657
Plyn	232 647	249 667
Prodej zboží celkem	525 883	546 558
Výnosy z provozní činnosti celkem	3 041 705	2 796 394

Společnost nakoupila emisní povolenky od společnosti VW Kraftwerk GmbH v hodnotě 1 516 tis. EUR. Veškeré výše uvedené výnosy v letech 2013 a 2012 byly realizovány v tuzemsku.

12. Zaměstnanci

	2013	2012
Počet členů vedení	5	5
Průměrný přepočtený počet ostatních zaměstnanců	325	282
Počet zaměstnanců celkem	330	287

Vedení Společnosti zahrnuje dva jednatele, vedoucího oblasti infrastruktury a ostatních energií a vedoucího provozu teplárny a vedoucího provozu energetických služeb a managementu.

(TIS. KČ)	VEDENÍ	OSTATNÍ	CELKEM
2013			
Mzdové náklady a odměny	17 985	170 632	188 617
Náklady na sociální zabezpečení	6 115	60 968	67 083
Ostatní sociální náklady	1 684	6 414	8 098
Osobní náklady celkem	25 784	238 014	263 798
2012			
Mzdové náklady a odměny	12 936	146 320	159 256
Náklady na sociální zabezpečení	4 398	48 118	52 516
Ostatní sociální náklady	2 344	7 020	9 364
Osobní náklady celkem	19 678	201 458	221 136

Ostatní transakce s vedením Společnosti jsou popsány v poznámce 13.

13. Transakce se spřízněnými stranami

Společnost se podílela na těchto transakcích se spřízněnými stranami:

(TIS. KČ)	2013	2012
Výnosy		
ŠKODA AUTO a.s.	2 661 764	2 466 539
ČEZ Prodej, s.r.o.	12 683	23 638
ČEZ Distribuce, a.s.	30 336	124 173
ŠKO-ENERGO FIN, s.r.o.	912	415
Celkem	2 705 695	2 614 765
Náklady		
ŠKO-ENERGO FIN, s.r.o.	669 453	692 668
ŠKODA AUTO a.s.	35 011	13 292
ČEZ Prodej, s.r.o.	596 755	526 950
ČEZ Distribuce, a.s.	266 899	216 185
ČEZ Distribuční služby, s.r.o.	87	16
Volkswagen International Finance NV	1 728	3 162
Celkem	1 569 933	1 452 273

Společnost nakoupila emisní povolenky od společnosti VW Kraftwerk GmbH v hodnotě 1 516 tis. EUR. Tyto transakce byly uzavřeny za běžných obchodních podmínek.

Společnost vykazovala tyto zůstatky se spřízněnými stranami:

(TIS. Kč)	31. PROSINCE 2013	31. PROSINCE 2012
Pohledávky		
– z obchodních vztahů		
ŠKODA AUTO a.s.	113 471	186 036
ČEZ Prodej, s.r.o.	1 737	1 176
ČEZ Distribuce, a.s.	9 765	34 607
ŠKO-ENERGO FIN, s.r.o.	1 103	495
– zaplacené zálohy		
ŠKO-ENERGO FIN, s.r.o.	65 125	0
– časové rozlišení a dohadné účty aktivní		
ŠKODA AUTO a.s.	62 264	0
Pohledávky a časové rozlišení celkem	253 465	222 314
Závazky		
– závazky z obchodních vztahů		
ŠKODA AUTO a.s.	241	11 678
ČEZ Prodej, s.r.o.	29 809	58 227
ČEZ Distribuce, a.s.	72 649	0
ČEZ Distribuční služby, s.r.o.	6	0
– ostatní závazky ke společníkům		
Volkswagen International Finance NV	320 000	290 000
– časové rozlišení a dohadné účty pasivní		
ŠKODA AUTO a.s.	26 163	92 430
ČEZ Prodej, s.r.o.	89 915	35 168
ČEZ Distribuce, a.s.	112 275	16 450
ŠKO-ENERGO FIN, s.r.o.	105 333	114 610
ČEZ Distribuční služby, s.r.o.	65	0
Závazky a časové rozlišení celkem	756 456	618 563

Půjčky přijaté jsou úročeny tržními úrokovými sazbami.

Společnost v letech 2013 a 2012 vyplatila společníkům dividendy v této výši:

(tis. Kč)	2013	2012
ŠKODA AUTO a.s.	646	647
Volkswagen Kraftwerk GmbH	327	327
E.ON Czech Holding AG	305	305
ČEZ, a.s.	174	174
Celkem	1 452	1 453

Společnost poskytuje členům vedení možnost uzavření životního pojištění za účelem zajištění ve stáří.

Členové dozorčí rady neobdrželi v letech 2013 ani 2012 z titulu své funkce žádnou odměnu, ani jim nebyly poskytnuty další žádné půjčky, záruky ani jiná zvýhodnění.

14. Smluvní závazky

Společnost měla k 31. prosinci 2013 uzavřeny smlouvy na pořízení investic v celkové hodnotě 7 691 tis. Kč (k 31. prosinci 2012: 11 117 tis. Kč). Společnost nemá žádné jiné významné investiční přísliby ani jiné budoucí závazky mimo závazků plynoucích z finančního leasingu (viz poznámka 3) a závazků výše uvedených.

15. Potenciální závazky

Vedení Společnosti si není vědomo žádných potenciálních závazků Společnosti k 31. prosinci 2013 a 2012.

16. Odměna auditorské společnosti

Celková odměna auditorské společnosti PricewaterhouseCoopers Audit, s.r.o.:

(tis. Kč)	2013	2012
Povinný audit účetní závěrky	1 096	1 096

17. Následné události

K 31. prosinci 2013 ukončil Ing. Handlík své působení na pozici jednatele společnosti a dne 1. ledna 2014 byl nahrazen ve funkci jednatele Ing. Vorlem.

Po rozvahovém dni nedošlo k žádným jiným událostem, které by měly významný dopad na účetní závěrku k 31. prosinci 2013.

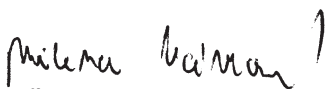
31. března 2014



Ing. Miroslav Žďánský
jednatel



Ing. Jaromír Vorel
jednatel



Milena Vávrová
hlavní účetní

Zpráva o vztazích společnosti ŠKO-ENERGO, s.r.o.

podle § 82 zákona o obchodních korporacích za účetní období kalendářního roku 2013

Jednatelé společnosti ŠKO-ENERGO, s.r.o. se sídlem Mladá Boleslav 1, Tř. Václava Klementa 869, PSČ 293 60, IČO: 616 75 938, zapsané v obchodním rejstříku vedeném Městským soudem v Praze oddíl C vložka 38550 (v této zprávě též jen „Společnost“) zpracovali následující zprávu o vztazích ve smyslu § 82 zákona č. 90/2012 Sb., zákon o obchodních korporacích (dále jen „Zákon o korporacích“), za účetní období kalendářního roku 2013 (dále jen „Rozhodné období“).

1. Struktura vztahů, úloha Společnosti a způsob a prostředky ovládnání

1.1. Podle informací dostupných jednatelům Společnosti:

1.1.1. Po celé Rozhodné období byly konstantně společníky Společnosti:

SPOLEČNÍK	PODÍL V %	VÝŠE VKLADU V TIS. KČ
ŠKODA AUTO a.s., Mladá Boleslav	44,5	4 450
E.ON Czech Holding AG (Německo)	21	2 100
ČEZ, a.s., Praha	12	1 200
Volkswagen Kraftwerk GmbH (Německo)	22,5	2 250

1.1.2. Ve Společnosti může nepřímo vykonávat vliv společnost VOLKSWAGEN AG se sídlem ve Wolfsburgu, Německo, a to prostřednictvím společníků ŠKODA AUTO a.s. se sídlem v Mladé Boleslavi a Volkswagen Kraftwerk GmbH se sídlem ve Wolfsburgu, Německo. V případě ovládnání prostřednictvím společníka ŠKODA AUTO a.s. vystupují jako mezičlánky z hlediska účasti v obchodních korporacích postupně společnosti Global Automotive C.V. a Volkswagen International Finance N.V. obě se sídlem v Amsterdamu, Nizozemí. Ve Společnosti může nepřímo vykonávat vliv společnost E.ON SE se sídlem v Mnichově, Německo, a to prostřednictvím společníka E.ON Czech Holding AG.

Ohledně struktury podnikatelských seskupení jednotlivých společníků jednatelé Společnosti vycházeli z údajů, které jim poskytli společníci nebo které tito společníci uveřejnili, jakož i z údajů obchodního rejstříku.

1.1.3. Společnost provozuje teplárnu v Mladé Boleslavi, kterou má v nájmu od společnosti ŠKO-ENERGO FIN, s.r.o., jenž je ovládána stejnými ovládacími osobami, a její hlavní úlohou je zabezpečování energetické potřeby zejména pro společnost ŠKODA AUTO a.s. Dodávky elektřiny z distribuční sítě a související služby pro Společnost zajišťují společnosti ČEZ Distribuce, a.s., ČEZ Prodej, s.r.o. a ČEZ Distribuční služby, s.r.o. ovládané společností ČEZ, a.s.

- 1.2. Podle informací dostupných jednatelům Společnost nemá žádné účasti na jiných obchodních korporacích v tuzemsku ani v zahraničí.
- 1.3. Ovládání se může uskutečňovat prostřednictvím rozhodování valné hromady, resp. rozhodování společníků mimo valnou hromadu. Na každých 1 000 Kč vkladu společníka připadá jeden hlas. Zásadně limitující při prosazování vlivu jednotlivce nebo skupiny osob je požadavek na jednomyslnost pro přijetí rozhodnutí. Důležitá právní jednání mohou podléhat předchozímu souhlasu dozorčí rady Společnosti.

Podle ust. § 78 odst. 2 písm. d) Zákona o korporacích se má za to, že společníci společnosti s ručením omezeným jsou osobami jednajícími ve shodě. Pokud je přijato rozhodnutí valné hromady nebo rozhodnutí společníků pak s ohledem na požadavek jednomyslnosti jsou v takovém případě všichni společníci osobami ovládajícími, resp. vedle ČEZ, a.s. jsou ovládajícími osobami VOLKSWAGEN AG prostřednictvím ŠKODA AUTO a.s. a Volkswagen Kraftwerk GmbH a E.ON SE prostřednictvím E.ON Czech Holding AG jako tzv. ultimátní mateřské společnosti.

2. Přehled jednání učiněných na popud nebo v zájmu ovládajících osob nebo jimi ovládaných osob, pokud se týká majetku Společnosti

NÁKUP ZBOŽÍ

Volkswagen Kraftwerk GmbH
ŠKO-ENERGO FIN, s.r.o.

3. Přehled vzájemných smluv

- 3.1. Smlouvy mezi Společností a ovládajícími osobami uzavřené v Rozhodném období:

NÁKUP ZBOŽÍ A SLUŽEB

ŠKODA AUTO a.s.
Volkswagen Kraftwerk GmbH

PRODEJ ZBOŽÍ A SLUŽEB

ŠKODA AUTO a.s.

- 3.2. Smlouvy mezi Společností a jinými osobami ovládanými ovládajícími osobami uzavřené v Rozhodném období:

NÁKUP ZBOŽÍ

ŠKO-ENERGO FIN, s.r.o.

- 3.3. V Rozhodném období byly mezi Společností a osobami ovládajícími a mezi Společností a osobami ovládanými ovládajícími osobami uskutečněny transakce na základě smluv uzavřených v Rozhodném období nebo v minulých obdobích v těchto oblastech:

NÁKUP ZBOŽÍ A SLUŽEB

ŠKODA AUTO a.s.
ČEZ Prodej, s.r.o.
ČEZ Distribuce, a.s.
ČEZ Distribuční služby, s.r.o.
ŠKO-ENERGO FIN, s.r.o.
Volkswagen Kraftwerk GmbH

PRODEJ ZBOŽÍ A SLUŽEB

ŠKODA AUTO a.s.

FINANČNÍ SLUŽBY

VW International Finance NV

4. Posouzení újmy a jejího vyrovnání

S ohledem na skutečnosti uvedené v bodech 2. a 3. výše Společnosti nevznikla žádná újma.

5. Hodnocení vztahů a rizik

Ve vzájemných vztazích Společnosti s ovládacími osobami a osobou ovládanou ovládacími osobami převažují výhody plynoucí z dlouhodobosti smluv uvedených v bodu 3. výše a z bonity smluvních partnerů, která tyto vztahy činí stabilními. Ze vzájemných vztahů nevyplývají pro Společnost zjevné nevýhody ani zjevná rizika.

V Mladé Boleslavi, dne 31. března 2014

Jednatelé:

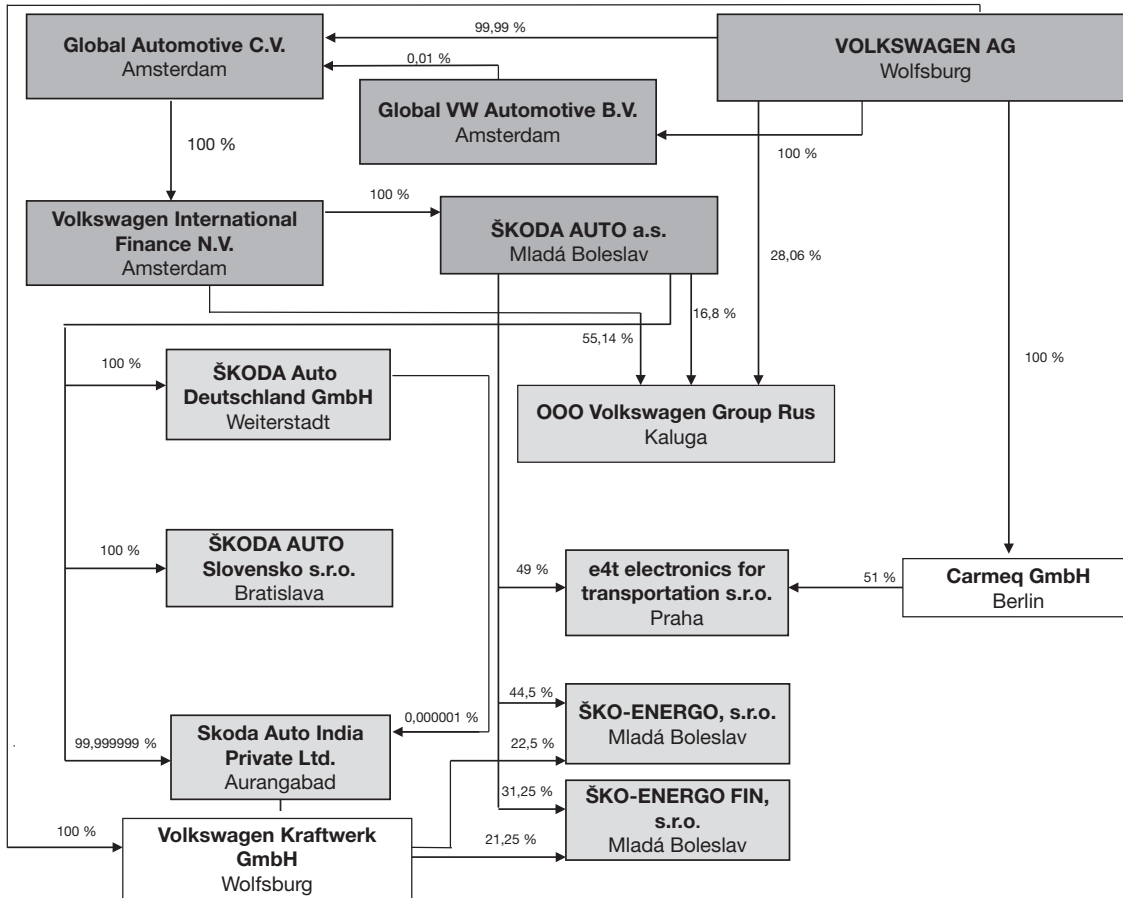


Ing. Miroslav Žďánský

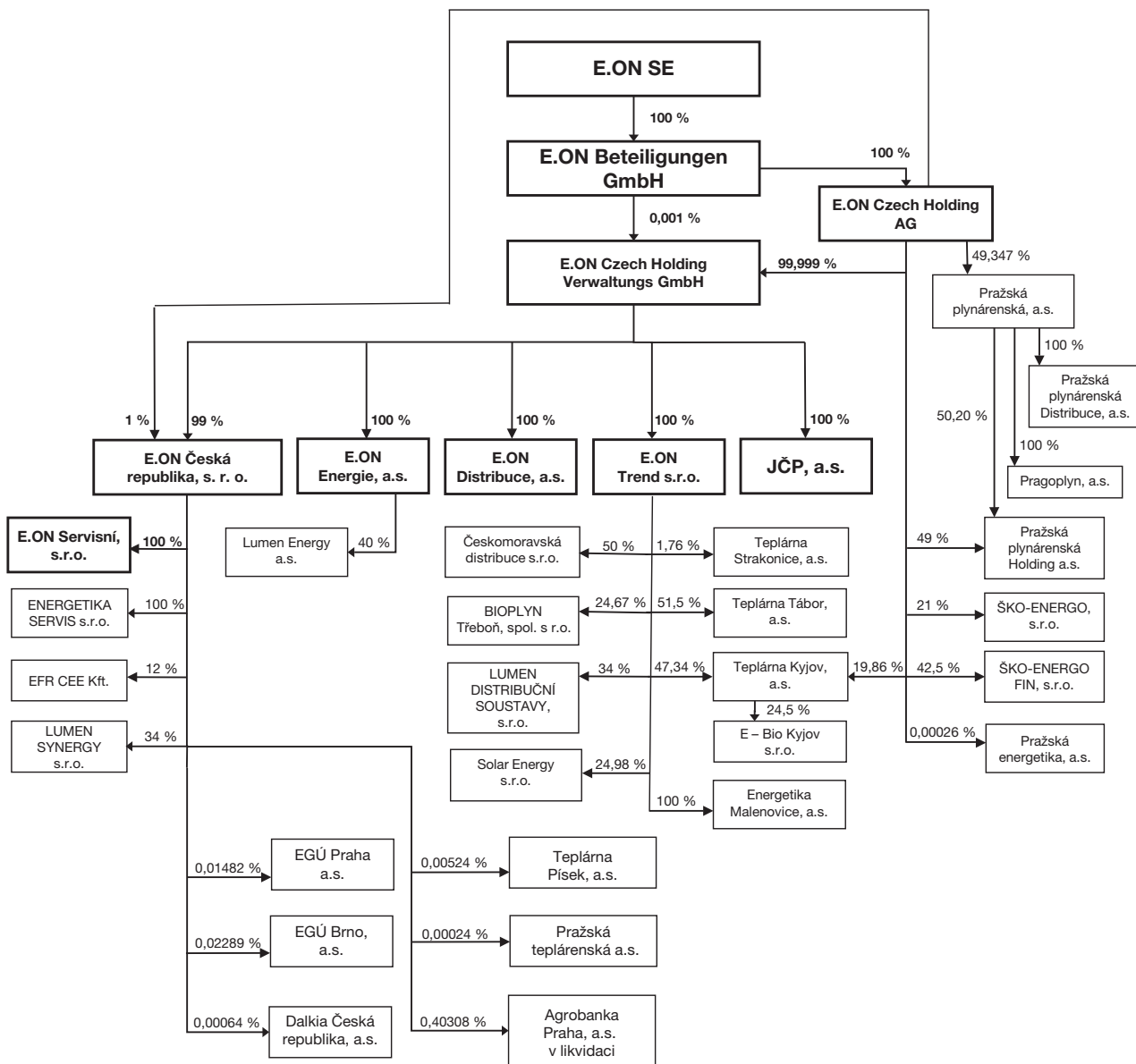


Ing. Jaromír Vorel

Vlastnická struktura ŠKODA AUTO a.s.



Vlastnická struktura E.ON



ČESKÁ REPUBLIKA - MINISTERSTVO FINANČÍ

69,37% ČEZ, a. s.			
100%	Severočeské doly a.s.		
100%	PRODECO, a.s.		
100%	SD - 1.strojnířská, a.s. 1.7.2013 zánik fúzí s PRODECO, a.s.		
100%	Rewitrans, a.s. od 1.12.2013 změna firmy z SD - Autodoprava, a.s.		
100%	SD - Kolejová doprava, a.s.		
100%	SD - Rekvitvaci, a.s. 1.7.2013 zánik fúzí s SD - Autodoprava, a.s.		
100%	SD - KOMES, a.s. 30.4.2013 nákup akcií		
100%	Energetické centrum s.r.o.		
100%	ČEZ Korporátní služby, s.r.o. změna sídla firmy od 1.1.2013		
100%	Elektrárna Chvaletice a.s. prodej akcií k 2.9.2013, společností již není ve skupině		
100%	ČEZ ENERGOSEVIS spol. s r.o.		
100%	ČEZ ICT Services, a.s.		
100%	Telco Pro Services, a. s. 11.2013 zánik společem do OR		
100%	SINIT a.s.		
100%	ČEZ Logistika, s.r.o. zánik k 1.11.2013 fúzí s ČEZ Distribuční služby, s.r.o.		
100%	ČEZ Zákaznické služby, s.r.o.		
100%	ČEZ Měření, s.r.o. zánik k 1.7.2013 fúzí s ČEZ Distribuční služby, s.r.o.		
100%	PPC Úžín, a.s.		
100%	CEZTEJ, a.s.		
51,05%	LOMY MORINA spol. s r.o.		
100%	ČEZ Energetické služby, s.r.o.		
100%	Teplárna Trnava, a.s. 1.10.2013 zánik fúzí s ČEZ, a. s.		
100%	ČEZ Energetické produkty, s.r.o.		
59,94%	in PROJEKT LOUNY ENGINEERING s.r.o.		
100%	ČEZ Teplárenská, a.s.		
100%	Martia a.s. FM service s.r.o. podíl 100%		
55,83%	Teplné hospodářství města Ústí nad Labem s.r.o.		
100%	ENERGIE KRUPKA, s.r.o. 1.11.2013 zánik fúzí s ČEZ Teplárenská, a.s.		
100%	VRCHLABSKÁ TEPLÁRENSKÁ, s.r.o. nákup 1.8.2013		
81,98%	TEPL O KRKONOŠE a.s. nákup 18.9.2013		
100%	Tepl o Klášterec s.r.o. nákup 16.12.2013		
66,67%	OSC, a.s.		
100%	STE - obchodní služby spol. s r.o. v likvidaci (zkratka STE-OS s.r.o.) v likvidaci 13.11.2013 výmaz z OR		
52,46%	UJV Řež, a. s.		
100%	Centrum výzkumu Řež s.r.o.		
100%	Výzkumný a zkušební ústav Pízeň s.r.o.		
40,00%	Nuclear Safety & Technology Centre s.r.o.		
100%	Ústav aplikované mechaniky Brno, s.r.o.		
100%	EGP INVEST, spol. s r.o.		
100%	ČEZ Bohunice a.s.		
49,00%	Jadrová energetická společnost Slovenska, a. s. JESS Invest, s. r. o. podíl 100%		
12,00%	SKO-ENERGO, s.r.o.		
5,00%	SKO-ENERGO FIN, s.r.o.		
100%	ČEZ Obnovitelné zdroje, s.r.o. 12.4.2013 nákup podílu 0,1%		
100%	ČEZ Distribuce, a. s.		
99,60%	ČEZ OZ uzavřený investiční fond a.s. 25.4.2013 zvýšení ZK		
50,10%	ČEZ Energo, s.r.o.		
100%	TI Energo, s.r.o.		
100%	Energotrans, a.s.		
85,00%	Areál Třeboradice, a.s. 28.6.2013 nákup akcií		
100%	ČEZ Distribuční služby, s.r.o.		
100%	ČEZ Prodej, s.r.o.		
100%	SKODA PRAHA a.s.		
100%	EGI, a.s. v likvidaci		
100%	SKODA PRAHA Invest s.r.o.		
100%	ČEZ Bosna i Hercegovina d.o.o. 31.12.2013 společnost vstoupila do likvidace		
100%	ČEZ Bulgaria EAD		
100%	ČEZ Trade Bulgaria EAD		
67,00%	ČEZ Elektro Bulgaria AD		
100%	TEC Varna EAD		
100%	ČEZ Silesia B.V.		
100%	ČEZ Chorzow B.V. Elektrociepłownia Chorzów ELCHO sp. z o.o. podíl 100%		
100%	ČEZ Poland Distribution B.V. 30.9.2013 navýšení ZK		
75,00%	Eco-Wind Construction S.A.		
	Baltic Green I sp. z o.o. podíl 100%, 19.4.2013 změna vlastníka z ČEZ Poland Distribution B.V. na Eco-Wind Construction S.A.		
	Baltic Green II sp. z o.o. podíl 100%, 19.4.2013 změna vlastníka z ČEZ Poland Distribution B.V. na Eco-Wind Construction S.A.		
	Baltic Green III sp. z o.o. podíl 100%, 19.4.2013 změna vlastníka z ČEZ Poland Distribution B.V. na Eco-Wind Construction S.A.		
	A.E. Wind sp. z o.o. podíl 100%		
	Elektrownie Wiatrowe Lubiechowo sp. z o.o. podíl 100%		
	Severočeské mlékárny, a.s. Teplice	40,78%	
	ČEPRO, a.s.	100%	
	Česká exportní banka, a.s. k 31.12.2013 vlastní stát 80% akcií	41,60%	
	ORMIK, a.s.v. likvidaci	46,99%	
	PORCELÁN HOLDING a.s. v likvidaci	50,00%	
	Municipální finanční společnost a.s. zkrácené MUFIS a.s.	49,00%	
	Kongresové centrum Praha, a.s. 3.12.2013 navýšení ZK, zapasáno do OR	69,44%	
	BH CAPITAL, a.s. v likvidaci	71,89%	
	THERMAL-F, a.s.	100%	
	STROJÍRNÝ TATRA PRAHA,a.s.v.likvidaci	100%	
	Výzkumný a zkušební letecký ústav, a.s. 16.12.2013 nabytí 7,84 akcií od ČSOB, a.s.	100%	
	HOLDING KLADNO a.s."v likvidaci"	96,85%	
	MERO ČR, a.s.	100%	
	BOHEMIA CRYSTALEX TRADING a.s. v konkurzu	97,19%	
	GALILEO REAL, k.s. komplementář je IMOB a. s.	100%	
	Hotelinvest a.s.	100%	
	IMOB a.s.	100%	
	JUNIOR centrum, a.s. v likvidaci	100%	
	PRISKO a.s.	100%	
	CENTRUM - F, a.s. 21.8.2013 změna obchodní firmy (dříve PPP Centrum a.s.)	100%	
	STAVOCENTRAL, a.s. "v likvidaci"	100%	
	Explosia a.s.	100%	
	Istrochem Explosives a. s.	100%	
	Explosia SK s. r. o.	100%	
	FOSPOL SK, spol. s r. o. - v likvidácii	100%	
	Letiště Praha, a. s.	100%	
	České aerolinie a.s.	54%	
	B. aircraft, a.s.	100%	
	Czech Airlines Handling, a.s.	100%	
	CSA Services, s.r.o.	100%	
	HOLIDAYS Czech Airlines, a.s.	100%	
	Czech Airlines Technics, a.s.	100%	
	Realitní developerská, a.s.	100%	
	Sky Venture a.s.	100%	
	Whitelines industries a.s.	100%	
	LEVAS KRŠKO d.o.o.	84,48%	
	EKOPA D.O.O.	100%	
	VIPAP VERTIEBS UND HANDELS GmbH	100%	
	VIPAP VIDEM KRŠKO d.d. sídlo ve Slovinsku	96,50%	
	KUPEG úvěrová pojišťovna, a.s.	34,00%	
	Exportní garanci a pojišťovací společnost,a.s. Česká exportní banka, a. s. vlastní podíl 20%	40,00%	

	Farma Wiatrowa Lesce sp. z o.o. podíl 100%
	Farma Wiatrowa Wilkolaz-Bychawa sp. z o.o. podíl 100%
	Baltic Green IV sp. z o.o. podíl 100%
	11.12.2013 změna jména z F.W. Tokowicz sp. z o.o.
	Mega Energy sp. z o.o. podíl 100%
100%	Elektrownia Skawina S.A. 31.12.2013 navýšení ZK
100%	CEZ Nowa Skawina S.A. 13.6.2013 navýšení ZK 30.9.2013 změna vlastníka na CEZ Poland Distribution B.V. 31.12.2013 vznik fúzí se společností Elektrownia Skawina S.A.
100%	CEZ Polska sp. z o.o. 1.5.2013 změna sídla
100%	CEZ Produkty Energetyczne Polska sp. z o.o.
100%	CEZ Trade Polska sp. z o.o. 14.5.2013 změna sídla
100%	CEZ Towarowy Dom Maklerski sp. z o.o. 14.5.2013 změna sídla, od ledna změna činnosti společnosti pro CNB CZ-nace na Security and commodity contracts brokerage
100%	Shared Services Albania Sh.A. 21.3.2013 změna jména z CEZ Albania Sh.A.
100%	CEZ Trade Albania Sh.P.K. 30.9.2013 vstupila společnost do likvidace, oproti české právní úpravě nedochází explicitně ke změně obchodní firmy v OR, nazváni se název
100%	CEZ Srbija d.o.o.
99,99%	CEZ DISTRIBUTIE SA
99,99%	CEZ Vanzare SA
99,99%	CEZ Romania SA
	100% TMK Hydroenergy Power SRL
100%	CEZ Bulgarian Investments B.V.
	100% Free Energy Project Oreshets EAD
	99,99% Eco Etropol AD 28.1.2013 změna sídla
	100% Bara Group OOD 21.11.2013 vznik nové společnosti
99,99%	CEZ Trade Romania SRL
100%	CEZ Ukraine LLC
51,00%	NERS d.o.o.
100%	CEZ Hungary Ltd.
100%	CEZ MH B.V.
100%	CEZ Slovensko, s.r.o.
76,00%	CEZ Shpërndarje Sh.A. 21.1.2013 Albánský energetický regulační úřad rozhodl o odejmutí licenci CEZ SH na distribuci a prodej elektřiny tarifním zákazníkům a současně, o jmenování tzv. administrátora. CEZ SH Administrátor přebírá správu společnosti, včetně všech rozhodovacích pravomocí a odpovědnosti za chod společnosti. Na administrátora se přenesla práva statutárních orgánů CEZ Shpërndarje Sh.A. Dozavadní majoritní vlastník CEZ, a. s. tím ztrácí i veškerá svá akcionářská práva. Společnost CEZ, a. s. tímto postupem tedy plně přeláha o faktickou kontrolu nad fungováním společnosti.
100%	CEZ Deutschland GmbH
67,00%	CEZ Distribution Bulgaria AD
100%	CEZ International Finance B.V.
37,96%	Akenerji Elektrik Üretim A.Ş. 20.3.2013 navýšení ZK
	100% Aken B.V. od 31.7.2013 v dobrovolné likvidaci
99,28%	Mem Enerji Elektrik Üretim Sanayi ve Ticaret A.Ş. 24.10.2013 změna vlastnického podílu
99,43%	Akkur Enerji Üretim Ticaret ve Sanayi A.Ş. 5.3.2013 změna vlastnické struktury, podíl na ZK 100%
90,00%	Akenerji Elektrik Enerjisi İthalat İhracat ve Toptan Ticaret A.Ş. 12.3.2013 změna vlastnické struktury, Podíl na ZK 100 %
99,99%	Egerner Elektrik Üretim A.Ş. 5.12.2013 navýšení ZK
100%	AK-EL Yalova Elektrik Üretim A.Ş.
90,00%	Akka Elektrik Üretim A.Ş. společnost zlikvidovaná k 25.12.2013
100%	AK-EL KEMAH ELEKTRİK ÜRETİM A.Ş. 5.3.2013 změna vlastnické struktury, ZK 100%
100%	Akenerji Doğalgaz İthalat İhracat ve Toptan Ticaret A.Ş. 21.2.2013 změna vlastnické struktury, podíl na ZK 100%
100%	CEZ Finance Ireland Ltd. 31.10.2013 společnost v likvidaci
	100% CEZ International Finance Ireland Ltd.
50,00%	AKCEZ ENERJİ YATIRIMLARI SANAYİ VE TİCARET A.Ş. 26.4.2013 změna vlastnické struktury, ZK nezmíněn
	100% Sakarya Elektrik Dağıtım A.Ş. 26.6.2013 navýšení ZK
	100% Sakarya Elektrik Perakende Satış A.Ş.
100%	CEZ RUS OOO
50,00%	CM European Power International B.V.
	51,00% CM European Power Slovakia s. r. o. podíl CEZ 24,5 %
	100% MOL-CEZ European Power Hungary Ltd.
	100% CM European Power International s. r. o. 1.6.2013 společnost zanikla fúzí se společností CM European Power Slovakia, s.r.o.
99,99%	Tomis Team SRL
	100% MW Team Invest SRL
	100% Taidana Limited
95,00%	Ovidiu Development SRL
100%	Elektrárna Počerady, a.s.
100%	Elektrárna Tisová, a.s.
100%	Elektrárna Mělník III., a.s.
100%	Elektrárna Dětmorovice, a.s.
100%	CEZ Nová energetika, a.s. vznik 1.9.2013 zápisem do OR
100%	CEZ Servicii SA
100%	New Kosovo Energy L.L.C.

Použité zkratky

ŠKO-ENERGO nebo Společnost	ŠKO-ENERGO, s.r.o.
ŠKO-ENERGO FIN	ŠKO-ENERGO FIN, s.r.o.
ŠKODA AUTO	ŠKODA AUTO a.s.
CENTROTHERM	CENTROTHERM Mladá Boleslav, a.s.
OECD	Organizace pro hospodářskou spolupráci a rozvoj
CO ₂	oxid uhličitý
SO ₂	oxid siřičitý
NO _x	oxidy dusíku
OZE	obnovitelné zdroje energie
PXE	Power Exchange Central Europe
EEX	European Energy Exchange
DEMI voda	demineralizovaná voda
ČEZ	ČEZ, a.s.
EU	Evropská unie
BOZP	bezpečnost a ochrana zdraví při práci
ČR	Česká republika
LNG	zkapalněný zemní plyn

VYDÁVÁ:

© ŠKO-ENERGO, s.r.o.

Tř. Václava Klementa 869
293 60 Mladá Boleslav
Česká republika
ič: 61675938

TELEFON: +420 326 819 027

Výroční zpráva za rok 2013 je k dispozici také v anglickém jazyce.

UZÁVĚRKA OBSAHU VÝROČNÍ ZPRÁVY 2013: 31. března 2014

GRAFICKÁ ÚPRAVA: Jan Forejt

www.sko-energo.cz